

T.C
BODRUM KAYMAKAMLIĐI
ZEYYAT MANDALİNCİ İLKOKULU VE ANAOKULU MÜDÜRLÜĐÜ



2024-2028 STRATEJİK PLANI

İSTİKLALMARŞI

Korkma, sönmez bu şafaklarda yüzen al sancak;
Sönmeden yurdumun üstünde tüten en son ocak.
O benim milletimin yıldızıdır, parlayacak;
O benimdir, o benim milletimindir ancak.

Çatma, kurban olayım, çehreni ey nazlı hilal!
Kahraman ırkıma bir gül! Ne bu şiddet, bu celal?
Sana olmaz dökülen kanlarımız sonra helal...
Hakkıdır Hakk'a tapan milletimin istiklal!

Ben ezelden beridir hür yaşadım, hür yaşarım.
Hangi çılgın bana zincir vuracakmış? Şaşarım!
Kükremiş sel gibiyim, bendimi çiğner, aşarım.
Yırtarım dağları, enginlere sığmam taşarım.

Garbın afakını sarmışsa çelik zırhlı duvar,
Benim iman dolu göğsüm gibi serhaddim var.
Ulusun, korkma! Nasıl böyle bir imanı boğar,
"Medeniyet!" dediğin tek dişi kalmış canavar?

Arkadaş! Yurduma alçakları uğratma sakın.
Siper et gövdeni, dursun bu hayasızca akın.
Doğacaktır sana va'dettiği günler Hakk'ın...
Kim bilir, belki yarın, belki yarından da yakın.

Bastığın yerleri "toprak!" diyerek geçme, tanı:
Düşün altındaki binlerce kefensiz yatanı.
Sen şehit oğlusun, incitme, yazıktır atanı:
Verme, dünyaları alsan da, bu cennet vatanı.

Kim bu cennet vatanın uğruna olmaz ki feda?
Şüheda fışkıracak toprağı sıksan, şüheda!
Canı, cananı bütün varımı alsın da Huda,
Etmesin tek vatanımdan beni dünyada cüda.

Ruhumun senden, İlahi, şudur ancak emeli:
Değmesin mabedimin göğsüne namahrem eli.
Bu ezanlar ezanlar-ki şahadetleri dinin temeli
Ebedi yurdumun üstünde benim inlemeli.

O zaman vecd ile bin secde eder-versa-taşım,
Her cerihamdan, İlahi, boğanıp kanlı yaşım,
Fışkırır ruh-ı mücerred gibi yerden na'şim;
O zaman yükselerek arşa değer belki başım.

Dalgalar sen de şafaklar gibi ey şanlı hilal!
Olsun artık dökülen kanlarımın hepsi helal!
Ebediyen sana yok, ırkıma yok izmihlal:
Hakkıdır, hür yaşamış bayrağımın hürriyet;
Hakkıdır, Hakk'a tapan, milletimin istiklal!

Mehmet Akif ERSOY

*Öğretmenler;
Yeni Nesil Sizin
Eseriniz Olacaktır.*

H. Öztürk



GENÇLİĞE HİTBE

Ey Türk gençliği! Birinci vazifen, Türk İstiklalini, Türk cumhuriyetini, İlelebet, muhafaza ve müdafaa etmektir.

Mevcudiyetinin ve istikbalinin yegane temeli budur. Bu temel, senin, en kıymetli hazinendir. İstikbalde dahi, seni, bu hazineden, mahrum etmek isteyecek, dahili ve harici, bedhahları olacaktır. Bir gün, istiklal ve cumhuriyeti müdafaa mecburiyetine düşersen, vazifeye atılmak için, içinde bulunacağın vaziyetin imkan ve şeraitini düşünmeyeceksin! Bu imkan ve şerait, çok namüsaıt bir mahiyette tezahür edebilir. İstiklal ve cumhuriyetine kastedecek düşmanlar, bütün dünyada emsali görülmemiş bir galibiyetin mümessili olabilirler. Cebren ve hile ile aziz vatanın, bütün kaleleri zapt edilmiş, bütün tersanelerine girilmiş, bütün orduları dağıtılmış ve memleketin her köşesi bilfiil işgal edilmiş olabilir. Bütün bu şeraitten daha elim ve daha vahim olmak üzere, memleketin dahilinde, iktidara sahip olanlar gafillet ve dalalet ve hatta hiyanet içinde bulunabilirler. Hatta bu iktidar sahipleri şahsi menfaatlerini, müstevlerin siyasi emelleriyle tevhit edebilirler. Millet, fakr u zaruret içinde harap ve bitap düşmüş olabilirler.

Ey Türk istikbalinin evladı! İşte, bu ahval ve şerait içinde dahi, vazifen; Türk istiklal ve cumhuriyetini kurtarmaktır! Muhtaç olduğun kudret, damarlarındaki asil kanda, mevcuttur!

H. Öztürk



Zeyyat Mandalinci İlkokulu Müdürlüğü İletişim Bilgileri

Adres: Bahçelievler Mahallesi Okul Sokak No:1-2-3 Turgutreis Bodrum

Tel. 0(252)3826187

Fax: 0(252)3823025

E-posta : 711742@meb.k12.tr

Bu plan, DPT tarafından, 5018 sayılı Kamu Malî Yönetimi ve Kontrol Kanununun 9 uncu maddesine dayanılarak hazırlanmış olan “Kamu İdarelerinde Stratejik Planlamaya İlişkin Usul ve Esaslar Hakkında Yönetmelik” e göre ve Strateji Geliştirme Başkanlığınca hazırlanan “Eğitimde Stratejik Planlama” adlı kitap çerçevesi esas alınarak hazırlanmıştır

| | | | | |
|---|--|---|---|----|
| İli: MUĞLA | | İlçesi: BODRUM | | |
| Adres: | Bahçelievler Mahallesi okul sokak NO:1-2-3 | Coğrafi Konum (link) | https://www.google.com/maps/place/37%C2%B000'33.1%22N+27%C2%B015'53.1%22E/@37.009204,27.264738,18z/data=!4m5!3m4!1s0x0:0x0!8m2!3d37.0092041!4d27.2647377?hl=tr-TR (37°00'33.1"N 27°15'53.1"E) | |
| Telefon Numarası: | (252)3826187 | Faks Numarası: | 2523822055 | |
| e- Posta Adresi: | 711742@meb.k12.tr | Web sayfası adresi: | zeyyatmandalinciilkokulu.meb.k12tr | |
| Kurum Kodu: | 711742 | Öğretim Şekli: | İkili öğretim | |
| Okulun Hizmete Giriş Tarihi : 1992 | | Toplam Çalışan Sayısı | 46 | |
| | Kız | 448 | Öğretmen Sayısı | |
| | Erkek | 451 | | |
| | Toplam | 889 | | |
| | | | Kadın | 31 |
| | | | Erkek | 5 |
| | | | Toplam | 36 |
| Derslik Başına Düşen Öğrenci Sayısı | :28.12 | Şube Başına Düşen Öğrenci Sayısı | :28.12 | |
| Öğretmen Başına Düşen Öğrenci Sayısı | :25 | Şube Başına 30'dan Fazla Öğrencisi Olan Şube Sayısı | :10 | |
| Öğrenci Başına Düşen Toplam Gider Miktarı | 280TL | Öğretmenlerin Kurumdaki Ortalama Görev Süresi | 6 yıl | |

OKUL MÜDÜRÜ SUNUŞU

Çok hızlı gelişen, değişen teknolojilerle bilginin değişim süreci de hızla değişmiş ve başarı için sistemli ve planlı bir çalışmayı kaçınılmaz kılmıştır. Sürekli değişen ve gelişen ortamlarda çağın gerekleri ile uyumlu bir eğitim öğretim anlayışını sistematik bir şekilde devam ettirebilmemiz, belirlediğimiz stratejileri en etkin şekilde uygulayabilmemiz ile mümkün olacaktır. Başarılı olmak da iyi bir planlama ve bu planın etkin bir şekilde uygulanmasına bağlıdır.

Okullar, değişen dünyanın dinamiklerini yeni kuşaklarla buluşturmada ve geleceğin etkili bireylerinin yetiştirilmesinde en önemli işleve sahip olan kurumlardır. Kapsamlı ve özgün bir çalışmanın sonucu hazırlanan Stratejik Plan okulumuzun çağa uyumu ve gelişimi açısından tespit edilen ve ulaşılması gereken hedeflerin yönünü doğrultusunu ve tercihlerini kapsamaktadır. Okulların bu işlevlerini gerçekleştirmesini sağlamada, etkili bir planlamanın yanı sıra planların gerçekleştirilmesini sağlayacak örgütsel kültüre sahip donanımlı çalışanlara gereksinim duyulmaktadır. Okulun vizyon ve amaçlarının istenilen düzeyde gerçekleşmesi, okulun etkililiğini artırmaktadır. Okullar bilginin paylaşılmasının yanı sıra, birlikte sorun çözme becerilerine sahip donanımlı bireyleri buluşturan ve geleceğin liderlerini yetiştirerek, geleceğin lider ülkesinin insan kaynakları gereksinimlerini karşılayan kurumlar olmak zorundadırlar. Stratejik planlama, kurumların geleceği doğru planlamalarına ve bugünü görmelerine olanak sağlayan çok önemli bir süreçtir.

Zeyyat Mandalinci İlkokulu, eğitim-öğretim kadrosuyla, geleceği planlamanın önemini farkında olan bir kurum olma yolunda hızla ilerlemektedir. Amaç daha kaliteli bir eğitim olunca, okulumuzun tüm çalışanları bu amacı gerçekleştirmenin sorumluluğunu almadaki istekliliklerini açık yüreklilikle dile getirmektedirler. Belirlenen stratejik amaçlar doğrultusunda hedefler güncellenmiş ve okulumuzun 2024-2028 yıllarına ait stratejik plânı hazırlanmıştır. Bu planlama; 5018 sayılı Kamu Mali Yönetimi ve Kontrol Kanunu gereği, Kamu kurumlarında stratejik planlamanın yapılması gerekliliği esasına dayanarak hazırlanmıştır. Okulumuza ait bu planın hazırlanmasında her türlü özveriye gösteren ve sürecin tamamlanmasına katkıda bulunan idarecilerimize, stratejik planlama ekiplerimize teşekkür ediyor, bu plânın başarıyla uygulanması ile okulumuzun başarısının daha da artacağına inanıyor, tüm personelimize başarılar diliyorum.

Uğur KONDAY
Okul Müdürü

| | |
|---|----|
| OKUL MÜDÜRÜ SUNUŞU..... | 5 |
| İÇİNDEKİLER | |
| TABLolar | |
| ŞEKİLLER | |
| TANIMLAR..... | 10 |
| GİRİŞ..... | 11 |
| 1.BÖLÜM: STRATEJİK PLAN HAZIRLIK SÜRECİ..... | 12 |
| A.STRATEJİ GELİŞTİRME SÜRECİ..... | 13 |
| B.STRATEJİK PLAN HAZIRLAMA MODELİ..... | 14 |
| 2.BÖLÜM:DURUM ANALİZİ..... | 15 |
| A.KURUMSAL TARİHÇE..... | 15 |
| B.UYGULANMAKTA OLAN STRATEJİK PLANIN DEĞERLENDİRİLMESİ..... | 16 |
| C.MEVZUAT ANALİZİ..... | 17 |
| D. ÜST POLİTİKA BELGELERİ ANALİZİ..... | 20 |
| E.FAALİYET ALANLARI İLE ÜRÜN VE HİZMETLERİN BELİRLENMESİ..... | 21 |
| F.PAYDAŞ ANALİZİ..... | 24 |
| G.KURULUŞ İÇİ ANALİZ..... | 25 |
| H.GZFT ANALİZİ..... | 50 |
| İ.TESPİTLER VE İHTİYAÇLARIN BELİRLENMESİ..... | 54 |

| | |
|---|-----------|
| 3.BÖLÜM GELECEĞE BAKIŞ..... | 56 |
| A.MİSYON , VİZYON VE TEMEL DEĞERLER..... | 56 |
| B. STRATEJİK AMAÇLAR, HEDEFLER,PERFORMANS GÖSTERGELERİVE STRATEJİLER..... | 58 |
| 4.BÖLÜM.MALİYETLENDİRME..... | 73 |
| 5.BÖLÜMİZLEME VE DEĞERLENDİRME..... | 74 |
| EKLER | |
| | 7 |

TABLÖLAR

| | |
|---|-----------|
| <u>Tablo 1 : Mevzuat Analizi.....</u> | <u>18</u> |
| <u>Tablo 2:Üst Politika Belgeleri Analizi.....</u> | <u>20</u> |
| <u>Tablo 3:Faaliyet Alanı-Ürün / Hizmet Listesi.....</u> | <u>22</u> |
| <u>Tablo 4: Paydaş Tablosu.....</u> | <u>25</u> |
| <u>Tablo 5:Paydaşların Önceliklendirilmesi.....</u> | <u>26</u> |
| <u>Tablo 6:Paydaş -Ürün /Hizmet Matrisi.....</u> | <u>27</u> |
| <u>Tablo 7:Paydaş Görüşlerinin Alınmasına İlişkin Çalışmalar.....</u> | <u>28</u> |
| <u>Tablo 8:Öğrenci Anketi Sonuçları.....</u> | <u>29</u> |
| <u>Tablo 9 :Öğretmen Anketi Sonuçları.....</u> | <u>34</u> |
| <u>Tablo 10:Veli Anketi Sonuçları.....</u> | <u>39</u> |
| <u>Tablo 11: Okul Yönetici sayıları.....</u> | <u>45</u> |
| <u>Tablo12: Öğretmen, Öğrenci , Derslik sayıları.....</u> | <u>45</u> |
| <u>Tablo 13: Branş Bazında Öğretmen Norm ,Mevcut, İhtiyaç sayıları.....</u> | <u>45</u> |
| <u>Tablo14:Yardımcı Personel/Destek Personeli Sayısı.....</u> | <u>45</u> |
| <u>Tablo15: Okul Binasının Fiziki Durumu.....</u> | <u>46</u> |
| <u>Tablo16: Sınıf ve Öğrenci Bilgileri.....</u> | <u>47</u> |

| | |
|--|-----------|
| <u>Tablo17:Teknolojik Kaynaklar Tablosu.....</u> | <u>48</u> |
| <u>Tablo 18: Tahmini Kaynaklar.....</u> | <u>48</u> |
| <u>Tablo 19: Zayıf Yönler.....</u> | <u>50</u> |
| <u>Tablo 20 : Güçlü Yönler.....</u> | <u>51</u> |
| <u>Tablo 21 : Fırsatlar.....</u> | <u>52</u> |
| <u>Tablo 22:Tehditler.....</u> | <u>53</u> |
| <u>Tablo 23:Tespitler ve Sorun Alanlarımız.....</u> | <u>55</u> |
| <u>Tablo 24: Tahmini Maliyetler.....</u> | <u>73</u> |
| <u>Tablo 25 : Strateji Geliştirme Kurulu.....</u> | <u>75</u> |
| <u>Tablo 26: Stratejik Plan Hazırlama Ekibi.....</u> | <u>75</u> |

ŞEKİLLER

| | |
|---|-----------|
| <u>Şekil 1: Zeyyat Mandalinci İlkokulu Stratejik Plan Hazırlama Modeli.....</u> | <u>12</u> |
| <u>Şekil 2:Kuruluş İçi Şeması.....</u> | <u>44</u> |
| <u>Şekil 3: İzleme ve Değerlendirme Süreci.....</u> | <u>74</u> |

TANIMLAR

Eylem Planı: İdarenin stratejik planının uygulanmasına yönelik faaliyetleri, bu faaliyetlerden sorumlu ve ilgili birimler ile bu faaliyetlerin başlangıç ve bitiş tarihlerini içeren plandır.

Faaliyet: Belirli bir amaca ve hedefe yönelen, başlı başına bir bütünlük oluşturan, yönetilebilir ve mali yetkilendirilebilir üretim veya hizmetlerdir.

Hazırlık Programı: Stratejik plan hazırlık sürecinin aşamalarını, bu aşamalarda gerçekleştirilecek faaliyetleri, bu aşama ve faaliyetlerin tamamlanacağı tarihleri gösteren zaman çizelgesini, bu faaliyetlerden sorumlu birim ve kişiler ile stratejik planlama ekibi üyelerinin isimlerini içeren ve stratejik planlama ekibi tarafından oluşturulan programdır.

Hedef Kartı: Amaç ve hedef ifadeleri ile performans göstergelerini, gösterge değerlerini, göstergelerin hedefe etkisini, sorumlu ve iş birliği yapılacak birimleri, riskleri, stratejileri, maliyetleri, tespitler ve ihtiyaçları içeren karttır.

Performans Göstergesi: Stratejik planda hedeflerin ölçülebilirliğini miktar ve zaman boyutuyla ifade eden araçlardır.

Stratejik Plan Değerlendirme Raporu: İzleme tabloları ile değerlendirme sorularının cevaplarını içeren ve her yıl şubat ayının sonuna kadar hazırlanan rapordur.

Stratejik Plan Genelgesi: Stratejik plan hazırlık çalışmalarını başlatan, Strateji Geliştirme Kurulu üyelerinin isimlerini içeren ve bakanlıklar ile bakanlıklara bağlı, ilgili ve ilişkili kuruluşlarda Bakan, diğer kamu idareleri ve mahalli idarelerde üst yönetici tarafından yayımlanan genelgedir.

Üst Politika Belgeleri: Kalkınma planı, hükümet programı, orta vadeli program, orta vadeli mali plan ve yıllık program ile idareyi ilgilendiren ulusal, bölgesel ve sektör el strateji belgeleridir.

GİRİŞ

Zeyyat Mandalıncı İlkokulu 2024-2028 Stratejik Plan hazırlık çalışmaları, Muğla İl Milli Eğitim Müdürlüğü'nün hazırladığı İl, İlçe, Okul/Kurum Stratejik Plan Çalışma Takvimine uygun olarak başlatılmıştır. 8-12 Ekim 2023 tarihleri arasında Okul Strateji Geliştirme Kurulu ve Stratejik Plan Hazırlama Ekibi oluşturulmuştur. 16 Şubat 2024 tarihinde yayımlanan Kamu İdarelerinde Stratejik Planlamaya İlişkin Usul ve Esaslar Hakkındaki Yönetmelik ve aynı tarihli Kamu İdarelerin İçin Stratejik Plan Hazırlama Kılavuzunda belirtilen usul ve esaslar temel alınarak Stratejik Plan Hazırlama Ekibimiz tarafından "Uygulanmakta Olan Stratejik Planın Değerlendirilmesi, Mevzuat Analizi, Üst Politika Belgeleri Analizi ve Paydaş Analizi" gerçekleştirilmiştir. Paydaş Analizi kapsamında paydaş görüşlerinin alınabilmesi için Bodrum İlçe Milli Eğitim Müdürlüğü'nün paydaş anketi örneklenerek ve uyarlanarak öğrenci, öğretmen, personel, yönetici ve velilerden oluşan paydaşlarımıza, "Zeyyat Mandalıncı İlkokulu 2024-2028 Stratejik Planı Paydaş Anketi" uygulanmıştır. Anketlere 889 öğrenci, 36 öğretmen, 4 personel, 2 yönetici ve 600 veli olmak üzere toplam 1604 paydaşımız katılmıştır. Bodrum İlçe Milli Eğitim Müdürü başta olmak diğer okul ve kurumların yönetici ve öğretmenleri, sanayi kuruluşları ve diğer sivil toplum kuruluşları ile yüz yüze görüşmeler, mülakat, toplantı gerçekleştirilerek, dilek ve önerileri alınmıştır. Paydaş Analizi çalışmalarının ardından "Kurum İçi Analiz, GZFT Analizi" çalışmaları yapılmış, "Tespit ve İhtiyaçlar" belirlenmiştir. "Durum Analizi" çalışmasından elde edilen sonuçlarla "Geleceğe Bakış" bölümünün hazırlanmıştır. Bu bölümde "Misyon, Vizyon ve Temel Değerler" ile birlikte Müdürlüğümüzün 2024-2028 dönemini kapsayan 5 yıllık süreçte amaçları, hedefleri, performans göstergeleri ve stratejilerine yer verilmiştir. Hedeflerimizi gerçekleştirebilmek için her bir hedefe mahsus olmak üzere 5 yıllık dönem için tahmini maliyet belirlenmiştir. İzleme ve değerlendirme modeli hazırlanarak stratejik plan çalışmaları tamamlanmıştır. Stratejik planımız, incelenmek üzere İlçe Milli Eğitim Müdürlüğüne gönderilmiştir. Düzeltme işlemlerinin ardından Bodrum İlçe Milli Eğitim Müdürlüğü tarafından onaylanan planımız, okulumuzun resmi internet sitesinde kamuoyu ile paylaşılmıştır

1. BÖLÜM: STRATEJİK PLAN HAZIRLIK SÜRECİ

MEB 2024-2028 Stratejik Plan Hazırlama Programında belirtilen takvime, usul ve esaslara uygun olarak Okulumuz Strateji me Kurulu ve Stratejik Plan Hazırlama Ekibi oluşturulmuş ve İlçe Milli Eğitim Müdürlüğüne bildirilmiştir.

A. Strateji Geliştirme Kurulu

Okulumuzun Strateji Geliştirme Kurulu; Okul Müdürü, 1 Müdür Yardımcısı, Okul Aile Birliği Başkanı, 1 ve 2 gönüllü öğretmen olmak üzere toplam 5 kişiden oluşmaktadır.

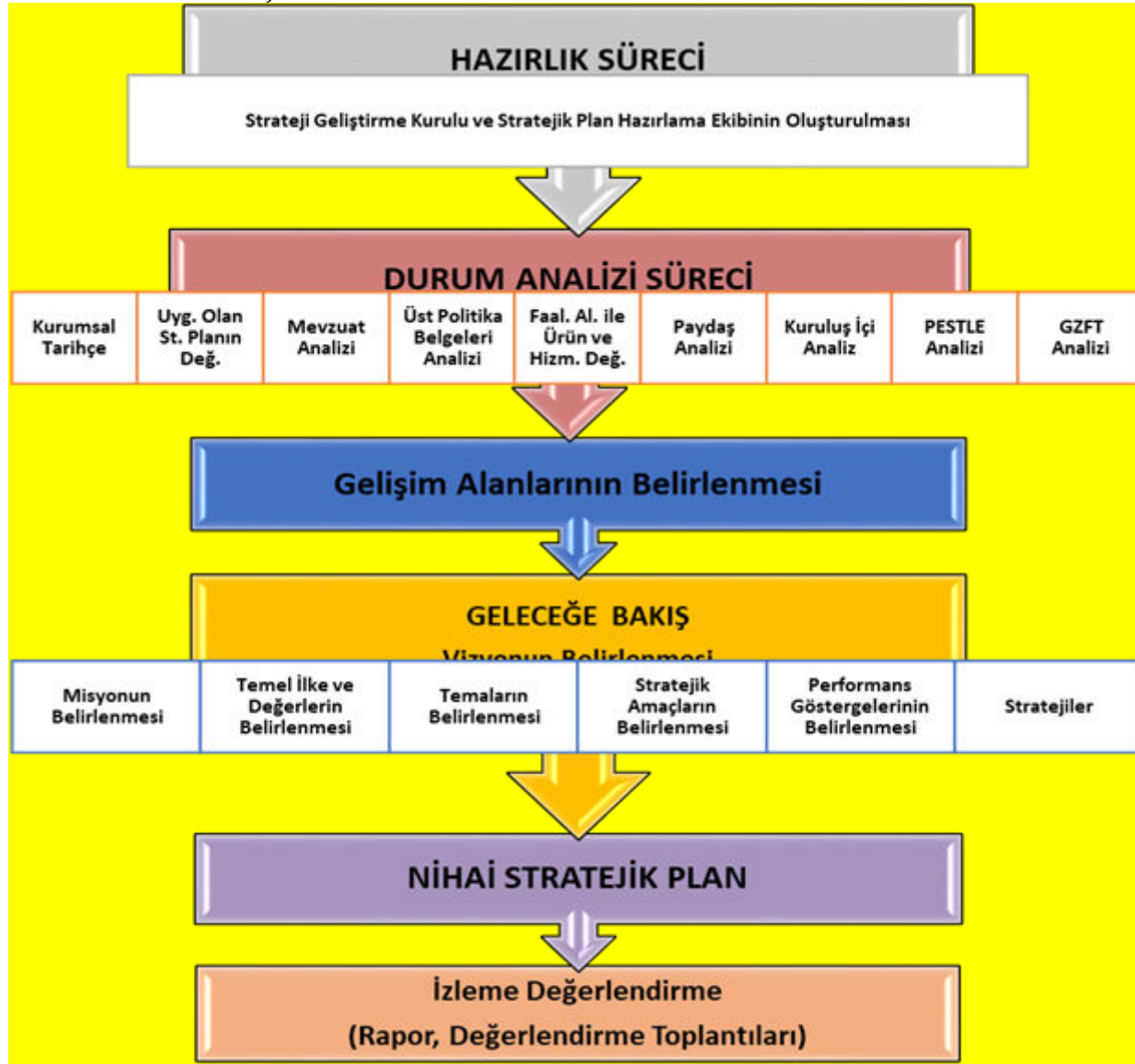
| SIRA | ADI SOYADI | GÖREVİ | KURULDAKİ GÖREVİ |
|------|------------------|---|------------------|
| 1 | Uğur KONDAY | OKUL MÜDÜRÜ | BAŞKAN |
| 2 | Abdulkadir PELİT | MÜDÜR YARDIMCISI | ÜYE |
| 3 | HALE EŞKİN | ÖĞRETMEN | ÜYE |
| 4 | Kadriye MAZI | OKUL AİLE BİRL.BAŞKANI | ÜYE |
| 5 | Tuna MEŞECİ | OKUL AİLE BİRLİĞİ YÖNETİM KURULU ÜYE | ÜYE |

B. Stratejik Plan Hazırlama Ekibi

Okulumuz Stratejik Plan Hazırlama Ekibi; 1 müdür yardımcısı , 2 öğretmen üye ile 1 veli üye olmak üzere toplam 5 kişiden oluşmaktadır.

| SIRA | ADI SOYADI | GÖREVİ | KURULDAKİ GÖREVİ |
|------|-------------------|------------------|------------------|
| 1 | Abdulkadir PELİT | MÜDÜR YARDIMCISI | BAŞKAN |
| 2 | AYŞEN KILIÇARSLAN | ÖĞRETMEN | ÜYE |
| 3 | ÖZLEM DAĞAŞAN | ÖĞRETMEN | ÜYE |
| 4 | Kadriye MAZI | GÖNÜLLÜ VELİ | ÜYE |
| 5 | Tuna MEŞECİ | GÖNÜLLÜ VELİ | ÜYE |

Şekil 1: Zeyyat Mandalıncı İlkokulu Stratejik Plan Hazırlama Modeli



2.BÖLÜM: DURUM ANALİZİ

Durum analizi bölümünde okulumuzun mevcut durumu ortaya konularak neredeyiz sorusuna yanıt bulunmaya çalışılmıştır. Bu kapsamda okulumuzun kısa tanıtımı, okul künyesi ve temel istatistikleri, paydaş analizi ve görüşleri ile okulumuzun Güçlü Zayıf Fırsat ve Tehditlerinin (GZFT) ele alındığı analize yer verilmiştir.

A.KURUMSAL TARİHÇE

1993/1994 eğitim-öğretim çalışmaları Amiral Turgut Reis İlköğretim Okulunda iki okul birlikte, ikili öğretimle sürdürülür. Bodrum katında 1 salon,2 oda ve zemin katta 6 derslik,1 oda şeklinde tamamlanan okulun açılışı dönemin Muğla Valisi Dr. Lale Aytaman'ın katıldığı törenle 1994/1995 Eğitim-öğretim döneminde hizmete girer. Ancak iki yıl sonra okulun üst katının yapımına ihtiyaç duyulur. Arif ve Doğan Mandalıncı tarafından okulun üst katı inşaatının yaptırılması çalışmaları nedeniyle yine 1997/1998 eğitim-öğretim yılı Amiral Turgut Reis İlköğretim Okulunda ikili öğretim uygulanmasıyla geçiştirilir.1998 yılının ikinci döneminde Muğla Valisi Cemil Serhatlı tarafından üst katın hizmete açılışı törenle gerçekleştirilir.

2007/2008 Eğitim-öğretim yılı Eylül ayında fiziki yetersizlik nedeniyle Muğla Milli Eğitim Müdürlüğü tarafından 90m2.lik alana 6 derslik ek inşaat ilavesine başlanılır ve dönemin şubat ayında tamamlanan ek derslikler hizmete girer.

Okulumuz 2013-2014 eğitim-Öğretim yılından itibaren Zeyyat Mandalıncı İlkokulu olarak hizmet vermeye devam etmektedir. Okulumuz eski bir köy okulu iken, 1992 yılında Muğla Valiliği ve merhum Zeyyat Mandalıncı' nin ailesi tarafından okulumuzun temeli atılmıştır. Okulumuz; Muğla iline 120, Bodrum merkeze 20 km uzaklıktadır.

Okulumuzun bulunduğu beldenin tarihsel sürecine bakıldığında, kuruluşundan itibaren sosyal hareketlilik ve kültürel çeşitlilik anlamında eski geleneğini devam ettirdiğini görmekteyiz.

Okulumuzda, farklı illerden gelen, farklı kültürlere sahip öğretmen ve çalışanlar mevcuttur. Her eğitim öğretim dönemi başında yapılan toplantıda yapılan görev dağılımı ile komisyonlar kurulur. Öğretmenlerimiz kültürel ve sosyal çeşitliliği komisyon çalışmalarına da yansımaktadır. Kurulan komisyonlar aracılığı ile okulumuzda bütün öğretmen, öğrenci ve veli, çalışma ve etkinliklerde aktif olarak görev alırlar.

A B. Uygulanmakta Olan Stratejik Planın Deęerlendirmesi

Zeyyat Mandalinci İlkokulu 2019-2023 Stratejik Planı, 18 Eylül 2018 tarihli ve 2018/16 sayılı Genelge yayımlanana kadar 4 yıl boyunca uygulanmış, öngördüğümüz hedeflerin önemli çoęunluęuna ulaşılmıştır. Kayıt bölgemizde yer alan çocukların okullaşma oranlarını artıran, öğrencilerin uyum ve devamsızlık sorunlarını gideren etkin bir yönetim yapısı kurma hedefimize ulaşmış bulunuyoruz. Özellikle okul öncesi eğitimde etkinlięi etkisini gördüğümüz bu faaliyetler aynı zamanda devamsızlık sorunlarının da önüne geçmiştir. Mevcut durumu korumak için çalışmalarımıza devam edeceğiz.

Öğrencilerimizin gelişmiş dünyaya uyum sağlayacak şekilde donanımlı bireyler olabilmesi için eğitim ve öğretimde kalite artırılması hedefimize hem okul yönetimi, hem öğretmenlerimiz hem de paydaşlarımızın ortak çalışmasıyla ulaştık. Faaliyetlerimizin iş birlikleriyle yürütülmesi hem kalite ve faaliyet sayısını artırıyor, hem de tüm paydaşların aidiyet duygusunu güçlendiriyor. Daha fazla iş birlięi ile faaliyetlerimizi de çoęaltarak mevcut durumu korumak için çalışmalarımıza devam edeceğiz.

C. Mevzuat Analizi

Zeyyat Mandalınci İlkokulu, İl ve İlçe Milli Eğitim Müdürlüğümüzün tabi olduğu tüm yasal yükümlülüklerle uymakla mükelleftir. Bunların dışında ilkokul düzeyinde yükümlülük arz eden mevzuat, Tablo 1’de ayrıca gösterilmiştir.

Tablo 1 Mevzuat Analizi

| Yasal Yükümlülük | Dayanak | Tespitler | İhtiyaçlar |
|--|--|---|--|
| <ul style="list-style-type: none">Okulumuz “Dayanak” başlığı altında sıralanan Kanun, Kanun Hükmünde Kararname, Tüzük, Genelge ve Yönetmeliklerdeki ilgili hükümleri yerine getirmek“Eğitim-öğretim hizmetleri, insan kaynaklarının gelişimi, halkla ilişkiler, stratejik plan hazırlama, stratejik plan izleme-değerlendirme süreci iş ve işlemleri” faaliyetlerini yürütmek.Resmi kurum ve kuruluşlar, sivil toplum kuruluşları ve özel sektörle mevzuat hükümlerine aykırı olmamak ve faaliyet alanlarını kapsamak koşuluyla protokoller ve diğer iş birliği çalışmalarını yürütmekİlkokul öğrencilerinin okula kayıt, sınıf geçme, devam- | <ul style="list-style-type: none">T.C. Anayasası1739 Sayılı Milli Eğitim Temel Kanunu652 Sayılı MEB Teşkilat ve Görevleri Hakkındaki Kanun Hükmünde Kararname222 Sayılı Milli Eğitim Temel Kanunu (Kabul No: 5.1.1961, RG: 12.01.1961 / 10065 sayılı)Değişiklikler: Kanun No: 12.11.2003/ 5002, RG: 21.11.2003657 Sayılı Devlet Memurları Kanunu5442 Sayılı İl İdaresi Kanunu3308 Sayılı Mesleki Eğitim Kanunu439 Sayılı Ek Ders Kanunu4306 Sayılı Zorunlu İlköğretim ve Eğitim Kanunu5018 sayılı Kamu Mali Yönetimi ve Kontrol KanunuMEB Personel Mevzuat BülteniTaşıma Yoluyla Eğitime Erişim YönetmeliğiMEB Milli Eğitim | <ul style="list-style-type: none">Müdürlüğümüzün hizmetlerini mevzuattaki hükümlere uygun olarak yürütmektedir.Diğer kurumlarla iş birliği gerektiren çalışmalarda gerek tabi olduğumuz mevzuat gerekse diğer kurumların mevzuatları arasında uyumsuzluk ortaya çıkabilmektedir.Tabi olduğumuz mevzuatın kapsamı, Müdürlüğümüzün yetkilerini çeşitlendirmekle birlikte sınırlamaktadır.Kurumsal kültürümüz, mevzuatta sık yaşanan değişikliklere hazırlıklı olmasına rağmen öğrenci ve velilerimizden oluşan paydaşlarımız, yeni ve farklı çalışmalara uyuma direnç göstermektedir.Mevzuat itibarıyla | <ul style="list-style-type: none">Diğer kurumlarla iş birliğinde, yetki alanının genişletilmesiMevzuat itibarıyla Okul Müdürlerinin yetkilerinin artırılmasıEğitim uygulamaları konusunda ulusal düzeyde tanıtım çalışmaları yaparak öğrenci ve velilerinin bilgilendirilmesiMevzuatta ihtiyaç duyulan değişikliklerde “yenileme” çalışmaları yerine “güncelleme” çalışmalarına yer verilmesiÖğrenci velilerinin eğitim faaliyetlerine müdahale alanlarının sınırlandırılması için yasal tedbirlerin |

| | | | |
|---|---|---|--|
| <p>devamsızlık, sosyal sorumluluk çalışmaları vb. İş ve işlemleri</p> | <p>Müdürlükleri Yönetmeliği (22175 Sayılı RG Yayınlanan)</p> <ul style="list-style-type: none">• Millî Eğitim Bakanlığı Rehberlik ve Psikolojik Danışma Hizmetleri Yönetmeliği• 04.12.2012/202358 Sayı İl İlçe MEM'nün Teşkilatlanması 43 Nolu Genelge• 26 Şubat 2018 tarihinde yayımlanan Kamu İdarelerinde Stratejik Planlamaya İlişkin Usul ve Esaslar Hakkındaki Yönetmelik• Okul Öncesi Eğitim ve İlköğretim Kurumları Yönetmeliği• Sosyal Etkinlikler Yönetmeliği• MEB Eğitim Kurulları ve Zümreleri Yönergesi | <p>öğrenci velilerinin eğitim faaliyetlerine müdahale alanını sınırlandıran herhangi bir mekanizma bulunmamaktadır.</p> | <p>alınması</p> <ul style="list-style-type: none">• Mevzuatın, çalışanların kendilerini güvende hissedebileceği şekilde yeniden düzenlenmesi |
|---|---|---|--|

D. Üst Politika Belgeleri Analizi

Tablo 2 Üst Politika Belgeleri Analizi

| Üst Politika Belgesi | İlgili Bölüm/Referans | Verilen Görev/İhtiyaçlar |
|---|---|---|
| 5018 sayılı Kamu Mali Yönetimi ve Kontrol Kanunu | <ul style="list-style-type: none">9. Madde,41. Madde | Kurum Faaliyetlerinde bütçenir Stratejik Plan Hazırlama İzleme ve Değerlendirme Çalışmaları |
| 30344 sayılı Kamu İdarelerinde Stratejik Plan Hazırlamaya İlişkin Usul ve Esaslar Hakkında Yönetmelik | Tümü | 5 yıllık hedefleri içeren Stratejik Plan hazırlanması |
| 2024-2026 Orta Vadeli Program | Tümü | Bütçe çalışmaları |
| MEB 11. Kalkınma Plan Politika Önerileri | Önerilen politikalar | Hedef ve stratejilerin belirlenmesi |
| MEB Kalite Çerçevesi | Tümü | Hedef ve stratejilerin belirlenmesi |
| MEB 2023 Bütçe Yılı Sunuşu | Tümü | Bütçe çalışmaları |
| 2024-2028 Öğretmen Strateji Belgesi | Tümü | Hedef ve stratejilerin belirlenmesi |
| OECD 2023 Raporu | Türkiye verileri | Stratejilerin belirlenmesi |
| 2022-2023 MEB İstatistikleri | Örgün Eğitim İstatistikleri | Hedef ve göstergelerin belirlenmesi |
| Kamu İdareleri İçin Stratejik Plan Hazırlama Kılavuzu (26 Şubat 2018) | Tümü | 5 yıllık hedefleri içeren Stratejik Plan hazırlanması |
| 2018/16 sayılı Genelge, 2019-2023 Stratejik Plan Hazırlık Çalışmaları (18 Eylül 2018) | Tümü | 2024-2028 Stratejik Planının Hazırlanması |
| MEB 2024-2028 Stratejik Plan Hazırlık Programı | Tümü | 2019-2023 Stratejik Planı Hazırlama Tezisi |

| | | |
|---|------|--|
| MEB 2024-2028 Stratejik Planı | Tümü | MEB Politikaları Konusunda Taşra Teşkilatına Rehberlik |
| Kamu İdarelerince Hazırlanacak | | 5 yıllık kurumsal hedeflerin |
| Performans Programları Hakkında Yönetmelik | Tümü | her bir mali yıl için ifade edilmesi |
| Kamu İdarelerince Hazırlanacak Faaliyet Raporu Hakkında Yönetmelik | Tümü | Her bir mali yıl için belirlenen hedeflerin gerçekleştirme durumlarının tespiti, raporlanması |
| Muğla İl Milli Eğitim Müdürlüğü 2024-2028 Stratejik Planı | Tümü | Amaç, hedef, gösterge ve stratejilerin belirlenmesi |
| Bodrum İlçe Milli Eğitim Müdürlüğü 2024-2028 Stratejik Planı | Tümü | Amaç, hedef, gösterge ve stratejilerin belirlenmesi |

E. Faaliyet Alanları ile Ürün ve Hizmetlerin Belirlenmesi

İlköğretim çağındaki öğrencileri bedenî, zihni, ahlaki, manevî, sosyal ve kültürel nitelikler yönünden geliştiren bilgi ve becerilerle donatarak geleceğe hazırlayan eğitim ve öğretim programlarının uygulanması; öğretmen ve öğrencilerin eğitim ve öğretim hizmetlerinin bu çerçevede yürütmesi ve denetlemesi

Zeyyat Mandalı İlkokulu Müdürlüğü'nün faaliyet alanları ve sunmuş olduğu hizmetler aşağıdaki başlıklarda toplanmıştır.

Tablo 3 Faaliyet Alanı - Ürün/Hizmet Listesi

| FAALİYET ALANI: EĞİTİM | FAALİYET ALANI: YÖNETİM İŞLERİ |
|--|--|
| <p>Hizmet-1:Eğitim Hizmetleri:</p> <p>Okulda eğitimin düzenli olarak işleyişini sağlama Ders dışı eğitim çalışmalarının işleyişini sağlama İl MEM koordinesinde yürütülen farklı konulardaki eğitim programlarının uygulanmasını sağlamak Öğrencilerin kişisel ve sosyal açıdan değerler açısından donanması için değerler eğitimi almalarını sağlamak Ders programı ile zaman çizelgesini hazırlamak Öğrencilerin zararlı alışkanlıklardan uzak ve güven içinde eğitim almalarını sağlamak Engelli öğrencilerle ilgili tedbirler almak</p> | <p>Hizmet-7: Öğrenci işleri hizmeti</p> <p>Öğrenci Kayıt alanlarının ve eğitim bölgelerinin İl MEM, Belediye ve Muhtarlıklar Aracılığı İle Oluşturmak Öğrencilerin kayıt, nakil ve mezuniyet işlemlerini yürütmek Okul Demokrasi Meclisleri Projesini Uygulamak Öğrenci Sağlık Taramaları İle Aşı Uygulamalarını Toplum Sağlığı Merkezi ve Aile Hekimliği Vasıtasıyla Yapılmasını Sağlamak Disiplin İşlemlerini Yürütmek Denklik ve Başka Ülke Vatandaşı Olup, Okul Kayıt Alanı İçerisinde İkamet Eden Vatandaşların Çocuklarının Kayıt İşlemleri İle İlgili işleri Yürütmek</p> |
| <p>Hizmet-2: Kültürel Çalışmalar</p> <p>Bilimsel, sosyal ve kültürel çalışmaları yürütmek Belirli gün ve haftalarla ilgili etkinlikleri yürütmek İnceleme, tanuma ve araştırma amaçlı gezilerin düzenlenmesini sağlamak Öğrencilerin değerler eğitimlerini almalarını sağlamak Okulda okuma alışkanlığının artırıcı çalışmalar yapmak. Atatürk Sevgisi, Milli Tarih, Kültür ve Dil Bilincinin Yerleşmesini Sağlayıcı Çalışmalar Yapmak 7-Sergi, Panel, Konferans, Seminer gibi etkinlikler düzenlemek</p> | <p>Hizmet-8: Personel işleri hizmeti</p> <p>Hizmet içi eğitim Özlük hakları Sendikal Hizmetler Öğretmenlerin Öğretmenevlerinden faydalanması için başvuru işlemlerini yürütmek Okulda öğretmenler için uygun dinlenme ortamları hazırlamak Öğretmenler günü ile ilgili programlar hazırlamak Hizmet iç eğitim ihtiyaçlarını belirlemek ve üst birimleri bilgilendirmek Personelin kişisel gelişimlerini hizmet içi eğitim yoluyla tamamlamalarını sağlamak Yenilikçi ve uzaktan eğitim faaliyetlerinden personelin faydalanmasını sağlamak Personeli hizmet içi eğitim faaliyetleri hakkında bilgilendirmek</p> |

| | |
|--|---|
| <p>Hizmet-3:Spor Etkinlikleri</p> <p>Çeşitli spor dallarında öğrencilerin yetişmesi için gerekli egzersizlerin ve çalışmaların yapılmasını sağlamak ve bu öğrencilerin ilgili yarışmalara katılmak için gerekli işlemleri yerine getirmek</p> <p>Milli ve mahalli bayram günleri ile ilgili törenlere katılmak</p> <p>Satranç, Dama, Mangala gibi zekâ oyunlarının öğrencilerle tanınıp oynanmasını sağlamak</p> | <p>Hizmet-9: Mali İşlemler</p> <p>Personelin her türlü özlük işlemlerinden okuldan yapılabilecek olanları İl MEM koordinesi ile yürütmek</p> <p>-MEBBİS sistemi üzerinden e-personel modülün de personelle ilgili bilgileri güncel tutmak ve kişisel verileri korumak</p> <p>Kurum Bütçesini Hazırlama ve Yürütme</p> <p>Personelin maaş. ücret, emeklilik vs. iş ve işlemlerinin KBS Sisteminde sağlıklı bir şekilde yürütülmesi için tedbirler almak</p> <p>Alım-Satım İşlerini Yamak</p> <p>Taşımlarla ilgili iş ve işlerin KBS Sisteminde Taşınır Eşya Modülü üzerinden sağlıklı bir şekilde yürütülmesi için tedbirler almak</p> <p>Okul ali birliği gelir ve giderlerinin T EFBİS modülüne işlenmesini</p> |
| <p>FAALİYET ALANI: ÖĞRETİM</p> | <p>FAALİYET ALANI: YETİŞKİN EĞİTİMİ VE VELİLERLE İLİŞKİLER</p> |
| <p>Hizmet-4:Öğretim Hizmetleri</p> <p>Program geliştirme çalışmalarına katkıda bulunma</p> <p>Öğrenci başarısını geliştirmek için çalışmalar yapmak</p> <p>Öğretim programları, yöntem ve teknikler, ölçme ve değerlendirme çalışmalarında öğretmen, öğrenci ve velileri bilgilendirmek</p> | <p>Hizmet-10: Velilerle İlgili Hizmetler</p> <p>Veli toplantıları</p> <p>Veli iletişim hizmetleri</p> <p>Okul-Aile Birliği faaliyetleri</p> <p>Anne Eğitimi Çalışmaları</p> |
| <p>Hizmet-5: Rehberlik Hizmetleri</p> <p>Okuldaki rehberlik hizmetlerini planlama</p> <p>Rehberlik hizmetlerinin yürütülmesi ile ilgili gerekli kurul ve komisyonları kurma ve çalıştırma</p> <p>RAM ile ilgili iş birliği yapma</p> <p>Kaynaştırma eğitimi alan bireylerle ilgili iş ve işlemleri yapma</p> <p>Şiddet eylem planını hazırlama ve uygulama</p> | <p>Hizmet-11:Denetim Hizmetlerinin Yürütülmesi</p> <p>Okul içindeki şikâyetlerin değerlendirilmesini sağlama</p> <p>Ön İnceleme işlemlerinin yürütülmesini takip etme</p> <p>denetim çalışmalarının sonuçlarını inceleme ve değerlendirme</p> <p>Okuldaki iş ve işlemlerin denetime hazır halde olmasını sağlama</p> <p>Mevzuatın uygulanmasında tereddüde düşülen hususlarda üst birimlerden görüş alma ve bunu paylaşma</p> |
| <p>Hizmet-6: Kurtarma ve Koruma Hizmetleri</p> <p>Okuldaki arama, kurtarma ve koruma hizmetleri için il mem ve afad hizmetleri birimi koordinesinde hazırlanması gereken planları hazırlama</p> <p>Okuldaki arama, kurtarma ve koruma hizmetleri için il mem ve afad hizmetleri birimi koordinesinde kurulması gerekli ekipleri kurma, bunlara eğitim verme ve görevlerini tebliğ etme</p> <p>Her hangi bir felaket ve tehlike anında okulun boşaltılması ve toplanma yerlerinde toplanması için gerekli planlamaları, yer tespitlerini ve tatbikatları yapma, sonuçları paylaşma ve ilgili üst birimlere rapor etme</p> <p>Okulun nöbet görevlerini planlama ve ilgililere tebliğ etme</p> <p>Yangın söndürme donanımlarını tedarik etme ve kontrollerini yaptırma</p> | |

Okulumuzda öğrencilerimizin kayıt, nakil, devam-devamsızlık, not işlemleri e-okul yönetim bilgi sistemi üzerinden yapılmaktadır.

Öğretmenlerimizin özlük, derece-kademe, terfi, hizmet içi eğitim, maaş ve ek ders işlemleri İl Milli Eğitim Müdürlüğü tarafından Mebbis ve KBS sistemleri üzerinden yapılmaktadır. Okulumuzun mali işlemleri ilgili yönetmeliklere uygun olarak yapılmaktadır.

Okulumuzun iki rehber öğretmeni olması sebebiyle rehberlik hizmetleri sınıf rehber öğretmenleri ve sabahçı öğlenci okul Rehber Öğretmenleri tarafından yapılmaktadır.

Okulumuz İl Milli Eğitim Müdürlüğümüz tarafından düzenlenen sosyal, kültürel ve sportif yarışmalara katılmaktadır.

OKUL HİZMET LİSTESİ

Öğrenci kayıt, kabul ve devam işleri, Öğrenci başarısının değerlendirilmesi, Sınav işleri, Sınıf geçme işleri, Öğrenim ve Öğrenci belgesi düzenleme işleri, Eğitim hizmetleri, Öğretim hizmetleri, Toplum hizmetleri, Kulüp çalışmaları, Sosyal, kültürel ve sportif etkinlikler, Rehberlik, Personel işleri, Öğrenci davranışlarının değerlendirilmesi, Öğrenci sağlığı ve güvenliği, Okul çevre ilişkileri yapılmaktadır.

F.Paydaş Analizi

Zeyyat Mandalinci İlkokulu Stratejik Planlama Ekibi olarak planımızın hazırlanması aşamasında katılımcı bir yapı oluşturmak için ilgili tarafların görüşlerinin alınması ve plana dahil edilmesi gerekli görülmüş ve bu amaçla paydaş analizi çalışması yapılmıştır. Ekibimiz tarafından iç ve dış paydaşlar belirlenmiş, bunların önceliklerinin tespiti yapılmıştır.

Zeyyat Mandalinci İlkokulu Müdürlüğü paydaşları, iç paydaşlar, dış paydaşlar ve yararlanıcı temelinde ayrımlandırılmış; iç / dış paydaş ve yararlanıcıları da, temel ve stratejik konumları belirtilmiştir. Bu paydaşlar, kuruma girdi sağlayan, ürün ve hizmet sunulan, iş birliği içinde olunan, faaliyetlerimizden etkilenen ve faaliyetlerimizi etkileyen kesimlerden oluşma noktasındaki önceliklerine göre de aşağıdaki gibi sınıflandırılmıştır: Paydaş analizinde aşamalar;

1. Paydaşları tespiti
2. Paydaşların önceliklendirilmesi
3. Paydaşların değerlendirilmesi
4. Görüş ve önerilerin alınması

Paydaş görüş ve beklentileri SWOT (GZFT) Analizi Formu, Çalışan Memnuniyeti Anketi, Öğrenci Memnuniyeti Anketi, Veli Anketi Formu kullanılmaktadır. Aynı zamanda öğretmenler kurulu toplantıları, Zümre toplantıları gibi toplantılarla görüş ve beklentiler tutanakla tespit edilmekte Okulumuz bünyesinde değerlendirilmektedir.

Paydaşların Tespiti

Tablo 4 Paydaş Tablosu

| Paydaş Adı | İç Paydaş | Dış Paydaş |
|------------------------------------|-----------|------------|
| Muğla İl Milli Eğitim Müdürlüğü | | √ |
| Bodrum Kaymakamlığı | | √ |
| Bodrum İlçe Milli Eğitim Müdürlüğü | | √ |
| Okul Müdürümüz | √ | |
| Öğretmenlerimiz | √ | |
| Öğrencilerimiz | √ | |
| Velilerimiz | √ | |
| Personelimiz | √ | |
| İlçe Müftülüğü | | √ |
| İlçe Emniyet Amirliği | | √ |
| İlçe Toplum Sağlığı Merkezi | | √ |
| Muğla Büyükşehir Belediyesi | | √ |
| Diğer Eğitim Kurumları | | √ |
| Özel Sektör | | √ |
| Sivil Toplum Kuruluşları | | √ |
| Bodrum Belediyesi | | √ |
| Diğer Kurum ve Kuruluşlar | | √ |

Paydaş analizinin ilk aşamasında kurumumuzun paydaşlarının kimler olduğunun tespit edilebilmesi için; Kurumumuzun faaliyet ve hizmetleri ile ilgisi olanlar kimlerdir? Kurumumuzun faaliyet ve hizmetlerini yönlendirenler kimlerdir? Kurumumuzun sunduğu hizmetlerden yararlananlar kimlerdir? Kurumumuzun faaliyet ve hizmetlerden etkilenenler ile faaliyet ve hizmetlerini etkileyenler kimlerdir? Sorularına cevap aranmıştır.

Paydaşların kurumla ilişkileri belirlenerek iç paydaş / dış paydaş / yararlanıcı olarak sınıflandırılması yapılmıştır.

Paydaşların önceliklendirilmesi;

Kamu İdareleri İçin Stratejik Plan Hazırlama Kılavuzunda belirtilen Paydaş Etki/Önem Matrisi tablosundan (Tablo 7) yararlanılmıştır.

Tablo 5 Paydaşların Önceliklendirilmesi

| Paydaş Adı | İç Paydaş | Dış Paydaş | Önem Derecesi | Etki Derecesi | Önceliği |
|------------------------------------|-----------|------------|---------------|---------------|----------|
| Muğla İl Milli Eğitim Müdürlüğü | | √ | 5 | 5 | 5 |
| Bodrum Kaymakamlığı | | √ | 5 | 5 | 5 |
| Bodrum İlçe Milli Eğitim Müdürlüğü | | √ | 5 | 5 | 5 |
| Okul Müdürümüz | √ | | 5 | 5 | 5 |
| Öğretmenlerimiz | √ | | 5 | 5 | 5 |
| Öğrencilerimiz | √ | | 5 | 5 | 5 |
| Velilerimiz | √ | | 5 | 5 | 5 |
| Personelimiz | √ | | 5 | 5 | 5 |
| İlçe Müftülüğü | | √ | 4 | 4 | 4 |
| İlçe Emniyet Amirliği | | √ | 3 | 3 | 3 |
| İlçe Toplum Sağlığı Merkezi | | √ | 3 | 3 | 3 |
| Muğla Büyükşehir Belediyesi | | √ | 3 | 3 | 3 |
| Diğer Eğitim Kurumları | | √ | 2 | 2 | 2 |
| Özel Sektör | | √ | 2 | 2 | 2 |
| Sivil Toplum Kuruluşları | | √ | 2 | 2 | 2 |
| Bodrum Belediyesi | | √ | 3 | 3 | 3 |
| Diğer Kurum ve Kuruluşlar | | √ | 2 | 2 | 2 |
| | | | | | |
| | | | | | |
| | | | | | |

Önem Derecesi: 1, 2, 3 gözet; 4,5 birlikte çalış
Etki Derecesi: 1, 2, 3 İzle; 4, 5 bilgilendir
Önceliği: 5=Tam; 4=Çok; 3=Orta; 2=Az; 1=Hiç

Paydaşların Değerlendirilmesi

Paydaş Analizi kapsamında Stratejik Plan Hazırlama Ekibi; okulumuzun sunduğu ürün/hizmetlerinin hangi paydaşlarla ilgili olduğu, paydaşların ürün/hizmetlere ne şekilde etki ettiği ve paydaş beklentilerinin neler olduğu gibi durumları değerlendirerek Paydaş Ürün/Hizmet Matrisi hazırlamıştır

Tablo 6 Paydaş-Ürün/Hizmet Matrisi

| | Ürün/Hizmet Numarası | İl MEM | Kaymakamlık | İlçe MEM | Okul Müdürlüğü | Öğretmenler | Öğrenciler | Veliler | Personel | İlçe Müftülüğü | İlçe Emniyet Amirliği | Muğla Büyükşehir Bel. | Merkezi | Taşınmaz Eğitim | Görevlileri | Diğer Eğitim Kurumları | Özel Sektör | Sivil Toplum Kuruluşları | İlçe Belediyesi | Diğer Kurum ve Kuruluşlar | | |
|---|----------------------|--------|-------------|----------|----------------|-------------|------------|---------|----------|----------------|-----------------------|-----------------------|---------|-----------------|-------------|------------------------|-------------|--------------------------|-----------------|---------------------------|--|--|
| A -Eğitim Öğretim Faaliyetleri | 1 | | | √ | √ | √ | √ | | | | | | | | | | | | | | | |
| | 2 | | | | √ | √ | √ | | | | | | | | | | | | | | | |
| | 3 | | | | √ | √ | √ | √ | | | | | | | | | | | | | | |
| | 4 | | | √ | √ | √ | √ | | | | | | | | | | | | | | | |
| | 5 | | √ | √ | √ | √ | √ | √ | | | | | | | | | | | √ | | | |
| | 6 | | | | √ | √ | √ | √ | | | | | | | | | | | | | | |
| | 7 | | | √ | √ | √ | √ | √ | | | | | | | | | | | | | | |
| | 8 | | | √ | √ | √ | √ | √ | | | | | | | | | | | | | | |
| B-Strateji Geliştirme, Ar-Ge Faaliyetleri | 1 | | | √ | √ | √ | | | √ | | | | | | | | | | | | | |
| | 2 | | | √ | √ | √ | | | | | | | | | | | | | | | | |
| | 3 | | | | √ | √ | | | | | | | | | | | | | | | | |
| | 4 | | | | √ | √ | | | | | | | | | | | | | | | | |
| | 5 | | | | √ | √ | | | | | | | | | | | | | | | | |
| | 6 | | | √ | √ | √ | | | | | | | | | | | | | | | | |
| C-İnsan Kaynakları Gelişimi | 1 | √ | √ | √ | √ | √ | | | √ | | | | | | | | | | | | | |
| | 2 | √ | √ | √ | √ | √ | | | √ | | | | | | | | | | | | | |
| | 3 | √ | √ | √ | √ | √ | | | √ | | | | | | | | | | | | | |

| | | | | | | | | | | | | | | | | | | | |
|-------------------------|---|---|---|---|---|---|---|---|---|---|---|---|--|--|--|--|--|---|--|
| D-Fiziki ve Mali Destek | 1 | | | √ | √ | √ | √ | | √ | | √ | | | | | | | | |
| | 2 | | | √ | √ | √ | √ | | | | | | | | | | | | |
| | 3 | | | √ | √ | √ | | | √ | | | | | | | | | | |
| | 4 | | | √ | √ | √ | √ | | √ | | | | | | | | | | |
| | 5 | | | √ | √ | √ | √ | | √ | | √ | √ | | | | | | √ | |
| | 6 | | | √ | √ | √ | √ | | √ | | | | | | | | | | |
| | 7 | | | √ | √ | √ | | | √ | | | | | | | | | | |
| | 8 | | | √ | √ | √ | √ | | √ | | √ | √ | | | | | | | |
| E-Denetim ve Rehberlik | 1 | √ | √ | √ | √ | √ | | | √ | | | | | | | | | | |
| | 2 | √ | √ | √ | √ | √ | | | | | | | | | | | | | |
| | 3 | √ | √ | √ | √ | √ | | | √ | | | | | | | | | | |
| F-Halkla İlişkiler | 1 | | | √ | √ | √ | | √ | | | | | | | | | | | |
| | 2 | √ | √ | √ | √ | √ | | | | | | | | | | | | | |
| | 3 | | | √ | √ | √ | | √ | | √ | | | | | | | | | |
| | 4 | | | | √ | √ | √ | √ | | | | | | | | | | | |

Paydaş Görüşlerinin Alınması ve Değerlendirilmesi

Stratejik Plan “Durum Analizi” çalışmaları kapsamında paydaşlarımızla bir dizi çalışma yapılarak dilek, öneri ve beklentileri alınmıştır. İlçe Milli Eğitim Müdürlüğü yöneticileri, diğer eğitim kurumlarının yöneticileri gibi dış paydaşlarımızdan mülakat yöntemiyle; öğrenci, öğretmen, veli, yönetici ve personelden oluşan iç paydaşlarımızdan ise toplantı ve anket yöntemleri ile görüşleri alınmıştır. Kurumumuz iç paydaşlarına yönelik yaptığımız paydaş anketine **960 öğrenci, 36 öğretmen, 5 personel, 3 yönetici ve 600 veli** olmak üzere toplam 1604 paydaşımız katılmıştır.

Kurumumuzun temel paydaşları öğrenci, veli ve öğretmen olmakla birlikte eğitimin dışsal etkisi nedeniyle okul çevresinde etkileşim içinde olunan geniş bir paydaş kitlesi bulunmaktadır. Paydaşlarımızın görüşleri anket, toplantı, dilek ve istek kutuları, elektronik ortamda iletilen önerilerde dâhil olmak üzere çeşitli yöntemlerle sürekli olarak alınmaktadır.

Paydaş anketlerine ilişkin ortaya çıkan temel sonuçlara altta yer verilmiştir :

Tablo 8 Öğrenci Anketi Sonuçları

Öğrenci görüş ve değerlendirmeleri anket formu yüzdelik oranlar

| Sıra No | MADDELER | KATILMA DERECEŚİ | | | | |
|---------|--|------------------------|-------------|------------|---------------------|--------------|
| | | Kesinlikle Katılıyorum | Katılıyorum | Kararsızım | Kisimen Katılıyorum | Katılmıyorum |
| 1 | Öğretmenlerimle ihtiyaç duyduğumda rahatlıkla görüşebilirim. | %45.6 | %20.4 | %11.8 | %8.4 | %13.8 |
| 2 | Okul müdürü ile ihtiyaç duyduğumda rahatlıkla konuşabiliyorum. | %34.6 | %23.8 | %14.2 | %17 | %10.4 |
| 3 | Okulun rehberlik servisinden yeterince yararlanabiliyorum. | %45.4 | %20.6 | %13.6 | %8.8 | %11.6 |
| 4 | Okula ilettiğimiz öneri ve isteklerimiz dikkate alınır. | %45.8 | %19 | %13.8 | %12 | %9.4 |
| 5 | Okulda kendimi güvende hissediyorum. | %39 | %22.2 | %16.2 | %11.4 | %11.2 |
| 6 | Okulda öğrencilerle ilgili alınan kararlarda bizlerin görüşleri alınır. | %54.2 | %19 | %9.8 | %8 | %9 |
| 7 | Öğretmenler yeniliğe açık olarak derslerin işlenişinde çeşitli yöntemler kullanmaktadır. | %58.6 | %18.8 | %7.6 | %7.4 | %7.6 |
| 8 | Derslerde konuya göre uygun araç gereçler kullanılmaktadır. | %52.2 | %22.8 | %9.6 | %9 | %6.4 |
| 9 | Teneffüslerde ihtiyaçlarımı giderebiliyorum. | %37 | %22.2 | %15.8 | %11.2 | %13.8 |
| 10 | Okulun içi ve dışı temizdir. | %37 | %22.2 | %15.8 | %10.2 | %13.8 |
| 11 | Okulun binası ve diğer fiziki mekânlar yeterlidir. | %34.2 | %21.4 | %13.6 | %13 | %17.8 |
| 12 | Okul kantininde satılan malzemeler sağlıklı ve güvenlidir. | %18.8 | %15.8 | %22.8 | %19.2 | %23.4 |
| 13 | Okulumuzda yeterli miktarda sanatsal ve kültürel faaliyetler düzenlenmektedir. | %48.2 | %18.2 | %12.8 | %10.4 | %10.4 |

Öğrenci görüş ve değerlendirmeleri anket formu yüzdeler oranlara göre olumlu olanlar mavi, olumsuz olanlar kırmızı ile gösterilmiştir.

| Öğrenci Görüş ve Değerlendirmeleri Anket Sonuçlarına Göre Okulumuzun <i>Olumlu (başarılı) Yönleri</i> | | Kararsızlar | Öğrenci Görüş ve Değerlendirmeleri Anket Sonuçlarına Göre Okulumuzun <i>Olumsuz (başarısız) Yönleri</i> | |
|---|-------|-------------|---|-------|
| 1-Öğretmenlerimle ihtiyaç duyduğumda rahatlıkla görüşebilirim. | %66 | %11.8 | 1-Öğretmenlerimle ihtiyaç duyduğumda rahatlıkla görüşebilirim. | %22.2 |
| 2-Okul müdürü ile ihtiyaç duyduğumda rahatlıkla konuşabiliyorum. | %58.4 | %14.2 | 2-Okul müdürü ile ihtiyaç duyduğumda rahatlıkla konuşabiliyorum. | %27.4 |
| 3-Okulun rehberlik servisinden yeterince yararlanabiliyorum. | %66 | %13.6 | 3-Okulun rehberlik servisinden yeterince yararlanabiliyorum. | %20.4 |
| 4-Okula ilettiğimiz öneri ve isteklerimiz dikkate alınır. | %64.8 | %19 | 4-Okula ilettiğimiz öneri ve isteklerimiz dikkate alınır. | %21.4 |
| 5-Okulda kendimi güvende hissediyorum. | %61.2 | %16.2 | 5-Okulda kendimi güvende hissediyorum. | %22.6 |
| 6-Okulda öğrencilerle ilgili alınan kararlarda bizlerin görüşleri alınır. | %73.2 | %9.8 | 6-Okulda öğrencilerle ilgili alınan kararlarda bizlerin görüşleri alınır. | %17 |
| 7-Öğretmenler yeniliğe açık olarak derslerin işlenişinde çeşitli yöntemler kullanmaktadır. | %77.4 | %7.6 | 7-Öğretmenler yeniliğe açık olarak derslerin işlenişinde çeşitli yöntemler kullanmaktadır. | %15 |
| 8-Derslerde konuya göre uygun araç gereçler kullanılmaktadır. | %75 | %9.6 | 8-Derslerde konuya göre uygun araç gereçler kullanılmaktadır. | %15.4 |
| 9-Teneffüslerde ihtiyaçlarımı giderebiliyorum. | %57.9 | %15.8 | 9-Teneffüslerde ihtiyaçlarımı giderebiliyorum. | %25 |
| 10-Okulun içi ve dışı temizdir. | %59.2 | %15.8 | 10-Okulun içi ve dışı temizdir. | %24 |
| 11-Okulun binası ve diğer fiziki mekânlar yeterlidir. | %55.6 | %13.6 | 11-Okulun binası ve diğer fiziki mekânlar yeterlidir. | %30.8 |
| 12-Okul kantininde satılan malzemeler sağlıklı ve güvenlidir. | %34.4 | %34.8 | 12-Okul kantininde satılan malzemeler sağlıklı ve güvenlidir. | %30.8 |
| 13-Okulumuzda yeterli miktarda sanatsal ve kültürel faaliyetler düzenlenmektedir. | %66.4 | %12.8 | 13-Okulumuzda yeterli miktarda sanatsal ve kültürel faaliyetler düzenlenmektedir. | %20.8 |

Öğrenci görüş ve değerlendirmeleri anket formunda öğrencilerin yazılı ifadelerinin okulun olumlu ve olumsuz yönlerinin sınıflandırılması.

Öğrenci Görüş ve Değerlendirmeleri Anketinde Öğrencilerin Yazılı olarak İfade Ettikleri Okulun Olumlu (başarılı) - Olumsuz (başarısız) Yönleri

14.Okulumuzun Olumlu (başarılı) Yönlerine İlişkin Görüşleriniz.

1. Okulun düzenli olması
2. Okulun iyi ısınması
3. Okulu temizleyenlerin olması
4. Okulda yapılan etkinlikler
5. Çocuk oyunları etkinliğinin yapılması
6. Okulun güvenli olması
7. Okul temiz olduğu için hastalıklardan korunması
8. Raflarda kitap olması
9. Eğlenceli bir okul olması
10. Okulun bahçesinde kütüphane olması
11. Kursların olması
12. Okul dergisinin çıkarılması
13. Projelerin olması
14. Yarışmaların yapılması
15. Minik yazarlar ve ressamlar kitabının çıkarılması
16. Köfte ve lokma gününün olması
17. Eko okul çalışmasının yapılması
18. Milli bayramların coşku ile kutlanması
19. STEM çalışmaları

Okulumuzun Olumsuz (başarısız) Yönlerine İlişkin Görüşleriniz.

1. Okul bahçe zeminin iyi olmaması
2. Kantin kullanım alanının yetersiz olması
3. Koridorlarda gürültü olması
4. Kantinde daha sağlıklı ürünlerin bulundurulmaması
5. Teneffüs sürelerinin kısa olması
6. Okul forması

Grafik.1



Tablo 9 :Öğretmen Anketi Sonuçları:

| Sıra No | MADDELER | KATILMA DERECEŚİ | | | | |
|---------|---|------------------------|-------------|------------|--------------------|--------------|
| | | Kesinlikle Katılıyorum | Katılıyorum | Kararsızım | Kısmen Katılıyorum | Katılmıyorum |
| 1 | Okulumuzda alınan kararlar, çalışanların katılımıyla alınır. | %80 | %20 | | | |
| 2 | Kurumdaki tüm duyurular çalışanlara zamanında iletilir. | %90 | %10 | | | |
| 3 | Her türlü ödüllendirmede adil olma, tarafsızlık ve objektiflik esastır. | %80 | %15 | %2.5 | %2.5 | |
| 4 | Kendimi, okulun değerli bir üyesi olarak görürüm. | %77.5 | %12.5 | %5 | %5 | |
| 5 | Çalıştığım okul bana kendimi geliştirme imkânı tanımaktadır. | %77.5 | %20 | %2.5 | | |
| 6 | Okul, teknik araç ve gereç yönünden yeterli donanımına sahiptir. | %40 | %47.5 | %7.5 | %5 | |
| 7 | Okulda çalışanlara yönelik sosyal ve kültürel faaliyetler düzenlenir. | %72.5 | %17.5 | %7.5 | | %2.5 |
| 8 | Okulda öğretmenler arasında ayrım yapılmamaktadır. | %72.5 | %20 | %5 | %2.5 | |
| 9 | Okulumuzda yerelde ve toplum üzerinde olumlu etki bırakacak çalışmalar yapmaktadır. | %85 | %15 | | | |
| 10 | Yöneticilerimiz, yaratıcı ve yenilikçi düşüncelerin üretilmesini teşvik etmektedir. | %87.5 | %10 | %2.5 | | |
| 11 | Yöneticiler, okulun vizyonunu, stratejilerini, iyileştirmeye açık alanlarını vs. çalışanlarla paylaşır. | %85 | %15 | | | |
| 12 | Okulumuzda sadece öğretmenlerin kullanımına tahsis edilmiş yerler yeterlidir. | %57.5 | %37.5 | | %2.5 | %2.5 |
| 13 | Alanıma ilişkin yenilik ve gelişmeleri takip eder ve kendimi güncellerim. | %62.5 | %37.5 | | | |

Öğretmen görüş ve değerlendirmeleri anket formu yüzdeler oranlara göre olumlu olanlar mavi, olumsuz olanlar kırmızı ile gösterilmiştir.

| Öğretmen Görüş ve Değerlendirmeleri Anket Sonuçlarına Göre Okulumuzun <i>Olumlu (başarılı) Yönleri</i> | | Kararsızlar | Öğretmen Görüş ve Değerlendirmeleri Anket Sonuçlarına Göre Okulumuzun <i>Olumsuz (başarısız) Yönleri</i> | |
|--|-------|-------------|--|------|
| 1. Okulumuzda alınan kararlar, çalışanların katılımıyla alınır. | %100 | %0 | 1- Okulumuzda alınan kararlar, çalışanların katılımıyla alınır. | %0 |
| 2-Kurumdaki tüm duyurular çalışanlara zamanında iletilir. | %100 | %0 | 2-Kurumdaki tüm duyurular çalışanlara zamanında iletilir. | %0 |
| 3-Her türlü ödüllendir- mede adil olma, tarafsızlık ve objektiflik esastır. | %95 | %2.5 | 3-Her türlü ödüllendirmede adil olma, tarafsızlık ve objektiflik esastır. | %2.5 |
| 4- Kendimi, okulun değerli bir üyesi olarak görürüm. | %90 | %5 | 4- Kendimi, okulun değerli bir üyesi olarak görürüm. | %5 |
| 5-Çalıştığım okul bana kendimi geliştirme imkânı tanımaktadır. | %97.5 | %2.5 | 5-Çalıştığım okul bana kendimi geliştirme imkânı tanımaktadır. | %0 |
| 6-Okul, teknik araç ve gereç yönünden yeterli donanımına sahiptir. | %87.5 | %7.5 | 6-Okul, teknik araç ve gereç yönünden yeterli donanımına sahiptir. | %5 |
| 7-Okulda çalışanlara yönelik sosyal ve kültürel faaliyetler düzenlenir. | %90 | %7.5 | 7- Okulda çalışanlara yönelik sosyal ve kültürel faaliyetler düzenlenir. | %2.5 |
| 8- Okulda öğretmenler arasında ayırım yapılmamaktadır | %92.5 | %5 | 8- Okulda öğretmenler arasında ayırım yapılmamaktadır | %2.5 |
| 9-Okulumuzda yerelde ve toplum üzerinde olumlu etki bırakacak çalışmalar yapmaktadır. | %100 | %0 | 9-Okulumuzda genelde toplum üzerinde olumlu etki bırakacak çalışmalar yapmaktadır. | %0 |
| 10- Yöneticilerimiz, yaratıcı ve yenilikçi düşüncelerin üretilmesini teşvik etmektedir | %97.5 | %2.5 | 10- Yöneticilerimiz, yaratıcı ve yenilikçi düşüncelerin üretilmesini teşvik etmektedir | %0 |
| 11-Yöneticiler, okulun vizyonunu, stratejilerini, iyileştirmeye açık alanlarını vs. çalışanlarla paylaşır. | %100 | %0 | 11-Yöneticiler, okulun vizyonunu, stratejilerini, iyileştirmeye açık alanlarını vs. çalışanlarla paylaşır. | %0 |
| 12- Okulumuzda sadece öğretmenlerin kullanımına tahsis edilmiş yerler yeterlidir. | %95 | %0 | 12- Okulumuzda sadece öğretmenlerin kullanımına tahsis edilmiş yerler yeterlidir. | %2.5 |
| 13-. Alanıma ilişkin yenilik ve gelişmeleri takip eder ve kendimi güncellerim. | %100 | %0 | 13-. Alanıma ilişkin yenilik ve gelişmeleri takip eder ve kendimi güncellerim. | %0 |

Öğretmen Görüş ve Değerlendirmeleri Anketinde Öğretmenlerin Yazılı olarak İfade Ettikleri Okulun Olumlu (başarılı) - Olumsuz (başarısız) Yönleri

14.Okulumuzun Olumlu (başarılı) Yönlerine İlişkin Görüşleriniz.

- 1-Kurum kültürünün yerleşmiş olması
- 2-Okulumuzun yenilik ve gelişimlere açık olması
- 3-Teknolojik alt yapı
- 4-Deneyimli insan kaynakları
- 5-Tercih edilen bir kurum olması
- 6-Okulumuzda alınana kararların adil, tarafsız, objektif bir şekilde çalışanların katılımıyla alınması
- 7-Yenilik ve gelişmeleri takip eden bir idare yapısının olması
- 8-Yapılan etkinliklerde öğrencilerin ödüllendirilmesi
- 9-Okul çalışanları arasındaki uyum
- 10-Genç öğretmen kadrosunun olması

Okulumuzun Olumsuz (başarısız) Yönlerine İlişkin Görüşleriniz.

- 1-Labarotuar ve ders araç gereçlerinin aksikliği
- 2-Bayan öğretmen tuvaletinin yetersizliği
- 3-Öğrenci mevcutlarının fazla olması

Grafik.2



Tablo 10 :Veli Anketi Sonuçları:

| SıraNo | MADDELER | KATILMA DERECEŚİ | | | | |
|--------|--|------------------------|-------------|------------|---------------------|--------------|
| | | Kesinlikle Katılıyorum | Katılıyorum | Kararsızım | Kisimen Katılıyorum | Katılmıyorum |
| 1 | İhtiyaç duyduğumda okul çalışanlarıyla rahatlıkla görüşebiliyorum. | %67.8 | %28.6 | %1.1 | %1.7 | %0.8 |
| 2 | Bizi ilgilendiren okul duyurularını zamanında öğreniyorum. | %66 | %31.1 | %0.7 | %1.6 | %0.6 |
| 3 | Öğrencimle ilgili konularda okulda rehberlik hizmeti alabiliyorum. | %55.6 | %33.5 | %5.8 | %2.9 | %2.2 |
| 4 | Okula ilettiğim istek ve şikâyetlerim dikkate alınıyor. | %55.4 | %31.8 | %7.7 | %3.9 | %1.2 |
| 5 | Öğretmenler yeniliğe açık olarak derslerin işlenişinde çeşitli yöntemler kullanmaktadır. | %66.2 | %27.4 | %4.3 | %1.3 | %0.8 |
| 6 | Okulda yabancı kişilere karşı güvenlik önlemleri alınmaktadır. | %61.5 | %28.4 | %5.8 | %2.5 | %1.8 |
| 7 | Okulda bizleri ilgilendiren kararlarda görüşlerimiz dikkate alınır. | %53 | %33.9 | %5.6 | %5.2 | %0.9 |
| 8 | E-Okul Veli Bilgilendirme Sistemi ile okulun internet sayfasını düzenli olarak takip ediyorum. | %55 | %27.8 | %5 | %7 | %4.9 |
| 9 | Çocuğumun okulunu sevdiğini ve öğretmenleriyle iyi anlaştığını düşünüyorum. | %76.8 | %19.4 | %1.3 | %2.1 | %0.4 |
| 10 | Okul, teknik araç ve gereç yönünden yeterli donanıma sahiptir. | %42.5 | %32.1 | %11.5 | %9.2 | %4.7 |
| 11 | Okul her zaman temiz ve bakımlıdır. | %44.1 | %35 | %9 | %6.6 | %5.3 |
| 12 | Okulun binası ve diğer fiziki mekânlar yeterlidir. | %25.4 | %20.3 | %7.4 | %17.6 | %29.3 |
| 13 | Okulumuzda yeterli miktarda sanatsal ve kültürel faaliyetler düzenlenmektedir. | %34.9 | %30.5 | %15 | %10.5 | %9.1 |

Veli görüş ve değerlendirmeleri anket formu yüzdelik oranlara göre olumlu olanlar mavi, olumsuz olanlar kırmızı ile gösterilmiştir.

| Veli Görüş ve Değerlendirmeleri Anket Sonuçlarına Göre Okulumuzun <i>Olumlu (başarılı) Yönleri</i> | | Kararsızlar | Veli Görüş ve Değerlendirmeleri Anket Sonuçlarına Göre Okulumuzun <i>Olumsuz (başarısız) Yönleri</i> | |
|--|-------|-------------|--|--|
| 1-İhtiyaç duyduğumda okul çalışanlarıyla rahatlıkla görüşebiliyorum. | %96.4 | | %1.1 | 1-İhtiyaç duyduğumda okul çalışanlarıyla rahatlıkla görüşebiliyorum. |
| 2-Bizi ilgilendiren okul duyurularını zamanında öğreniyorum. | %97.1 | %0.7 | 2-Bizi ilgilendiren okul duyurularını zamanında öğreniyorum. | %2.2 |
| 3. Öğrencimle ilgili konularda okulda rehberlik hizmeti alabiliyorum. | %89.1 | %5.8 | 3-Öğrencimle ilgili konularda okulda rehberlik hizmeti alabiliyorum. | %5.1 |
| 4-Okula ilettiğim istek ve şikâyetlerim dikkate alınıyor. | %87.2 | %7.7 | 4-Okula ilettiğim istek ve şikâyetlerim dikkate alınıyor. | %5.1 |
| 5-Öğretmenler yeniliğe açık olarak derslerin işlenişinde çeşitli yöntemler kullanmaktadır. | %93.6 | %4.3 | 5-Öğretmenler yeniliğe açık olarak derslerin işlenişinde çeşitli yöntemler kullanmaktadır. | %2.1 |
| 6- Okulda yabancı kişilere karşı güvenlik önlemleri alınmaktadır | %89.9 | %5.8 | 6- Okulda yabancı kişilere karşı güvenlik önlemleri alınmaktadır | %4.3 |
| 7-Okulda bizleri ilgilendiren kararlarda görüşlerimiz dikkate alınır. | %86.9 | %5.6 | 7-Okulda bizleri ilgilendiren kararlarda görüşlerimiz dikkate alınır. | %6.1 |
| 8. E-Okul Veli Bilgilendirme Sistemi ile okulun internet sayfasını düzenli olarak takip ediyorum. | %82.8 | %5.3 | 8-E-Okul Veli Bilgilendirme Sistemi ile okulun internet sayfasını düzenli olarak takip ediyorum. | %11.9 |
| 9-Çocuğumun okulunu sevdiğini ve öğretmenleriyle iyi anlaştığını düşünüyorum. | %96.2 | %1.3 | 9-Çocuğumun okulunu sevdiğini ve öğretmenleriyle iyi anlaştığını düşünüyorum. | %2.5 |
| 10-Okul, teknik araç ve gereç yönünden yeterli donanıma sahiptir. | %74.6 | %11.5 | 10-Okul, teknik araç ve gereç yönünden yeterli donanıma sahiptir. | %13.9 |
| 11-Okul her zaman temiz ve bakımlıdır. | %79.1 | %9 | 11-Okul her zaman temiz ve bakımlıdır. | %11.9 |
| 12-Okulun binası ve diğer fiziki mekânlar yeterlidir. | %45.8 | %7.4 | 12-Okulun binası ve diğer fiziki mekânlar yeterlidir. | %46.9 |
| 13-Okulumuzda yeterli miktarda sanatsal ve kültürel faaliyetler düzenlenmektedir. | %65.4 | %15 | 13-Okulumuzda yeterli miktarda sanatsal ve kültürel faaliyetler düzenlenmektedir. | %19.6 |

Veli Görüş ve Değerlendirmeleri Anketinde Öğretmenlerin Yazılı olarak İfade Ettikleri Okulun Olumlu (başarılı) - Olumsuz (başarısız) Yönleri

14.Okulumuzun Olumlu (başarılı) Yönlerine İlişkin Görüşleriniz.

Okulumuzun Olumsuz (başarısız) Yönlerine İlişkin Görüşleriniz.

- 1-Yenilikçi ve her yıl kendini yenileyen bir okul olması
- 2-Disiplinli bir okul olması
- 3- Atatürkçü bir eğitim anlayışının olması
- 4- Milli bayramların coşku içinde kutlanması
- 5-Bilgilendirmelerin zamanında yapılması

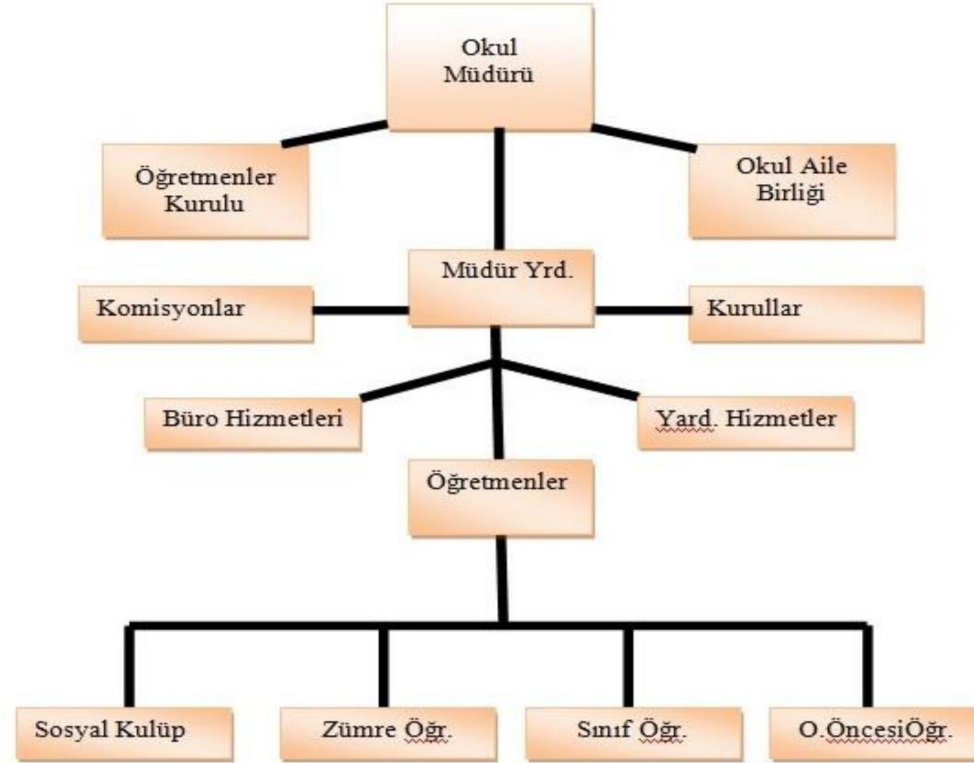
- 1-Tuvaletlerin dışarıda olması
- 2-Bahçede üstü kapalı alan olmaması
- 3-Öğle arası giriş çıkışlarının az olması
- 4-İkili eğitim -öğretim

Grafik.3



G. Kuruluş İçi Analiz

Şekil 2: Kuruluş içi şeması



İnsan Kaynakları Yetkinlik Analizi

Tablo 11 Okul Yönetici Sayısı

| YÖNETİCİ SAYILARI | | | |
|-------------------|-------|---------------------|------------------|
| | Müdür | Müdür Başyardımcısı | Müdür Yardımcısı |
| Norm | 1 | - | 3 |
| Mevcut | 1 | - | 2 |

Tablo 12 Öğretmen, Öğrenci, Derslik Sayıları

| SIRA | ÖĞRENCİ-ÖĞRETMEN-DERSLİK BİLGİLERİ | SAYI |
|------|--------------------------------------|------|
| 1 | Öğrenci Sayısı | 895 |
| 2 | Öğretmen Sayısı | 37 |
| 3 | Derslik Sayısı | 16 |
| 4 | Derslik Başına Düşen Öğrenci Sayısı | 56 |
| 5 | Öğretmen Başına Düşen Öğrenci Sayısı | 24 |

Tablo 13 Branş Bazında Öğretmen Norm, Mevcut, İhtiyaç Sayıları

| Sıra | Branş | Norm | Mevcut | İhtiyaç |
|---------------|--------------------------|-----------|-----------|----------|
| 1 | Sınıf Öğretmenliği | 28 | 27 | 1 |
| 2 | Okul Öncesi Öğretmenliği | 4 | 4 | 0 |
| 3 | İngilizce Öğretmenliği | 2 | 2 | 0 |
| 4 | Rehber Öğretmen | 2 | 2 | 0 |
| TOPLAM | | 36 | 35 | 1 |

Tablo 14 Yardımcı Personel/Destek Personeli Sayısı

| Sıra | Branş | Norm | Mevcut | İhtiyaç |
|------|----------|------|--------|---------|
| 1 | Hizmetli | 2 | 2 | 0 |

Fiziki Kaynak Analizi**Tablo 15 Okul Binasının Fiziki Durumu**

| Okul Bölümleri | | Özel Alanlar | Var | Yok |
|------------------------------|------|-------------------------|-----|-----|
| Okul Kat Sayısı | 2 | Çok Amaçlı Salon | | x |
| Derslik Sayısı | 16 | Çok Amaçlı Saha | | x |
| Derslik Alanları (m2) | 25 | Kütüphane | | x |
| Kullanılan Derslik Sayısı | 16 | Fen Laboratuvarı | | x |
| Şube Sayısı | 32 | Bilgisayar Laboratuvarı | | x |
| İdari Odaların Alanı (m2) | 16 | İş Atölyesi | | x |
| Öğretmenler Odası (m2) | 52 | Beceri Atölyesi | | x |
| Okul Oturum Alanı (m2) | 590 | Pansiyon | | x |
| Okul Bahçesi (Açık Alan)(m2) | 2110 | | | |
| Okul Kapalı Alan (m2) | 590 | | | |
| Kantin (m2) | 25 | | | |
| Tuvalet Sayısı | 4 | | | |

Tablo 16 Sınıf ve Öğrenci Bilgileri

| SINIFI | Kız | Erkek | Toplam | SINIFI | Kız | Erkek | Toplam |
|---------------|------------|--------------|---------------|---------------|------------|--------------|---------------|
| Anasınıfı-A | 11 | 13 | 24 | 2-G | 17 | 16 | 33 |
| Anasınıfı-B | 14 | 12 | 26 | 3-A | 17 | 13 | 30 |
| Anasınıfı-C | 13 | 15 | 28 | 3-B | 16 | 16 | 32 |
| Anasınıfı-D | 22 | 18 | 40 | 3-C | 16 | 12 | 28 |
| 1-A | 12 | 14 | 26 | 3-D | 17 | 13 | 30 |
| 1-B | 15 | 12 | 27 | 3-E | 15 | 18 | 33 |
| 1-C | 12 | 13 | 25 | 3-F | 17 | 14 | 33 |
| 1-D | 16 | 11 | 27 | 3-G | 14 | 14 | 28 |
| 1-E | 13 | 11 | 24 | 4-A | 9 | 15 | 24 |
| 1-F | 11 | 15 | 26 | 4-B | 9 | 14 | 23 |
| 1-G | 15 | 14 | 29 | 4-C | 13 | 10 | 23 |
| 2-A | 15 | 19 | 34 | 4-D | 13 | 11 | 24 |
| 2-B | 16 | 16 | 32 | 4-E | 18 | 9 | 27 |
| 2-C | 16 | 16 | 32 | 4-F | 9 | 15 | 24 |
| 2-D | 15 | 19 | 34 | 4-G | 9 | 12 | 21 |
| 2-E | 14 | 18 | 32 | | | | |
| 2-F | 16 | 17 | 33 | | | | |

Tablo 17 Teknolojik Kaynaklar Tablosu

| | | | |
|-------------------------------|----|--------------------------|--------|
| Akıllı Tahta Sayısı | 14 | TV Sayısı | 5 |
| Masaüstü Bilgisayar Sayısı | 3 | Yazıcı Sayısı | 3 |
| Taşınabilir Bilgisayar Sayısı | 2 | Fotokopi Makinası Sayısı | 5 |
| Projeksiyon Sayısı | 2 | İnternet Bağlantı Hızı | 24Mbps |

Mali Kaynak Analizi

Müdürlüğümüzün 2024 döneminde kaynakları, uygulanmakta olan tasarruf tedbirleri de dikkati alınarak tahmin edilmiş ve tabloda sunulmuştur

Tablo 18 Kaynaklar (TL)

| KAYNAKLAR | 2024 |
|--|-------------|
| Bütçe Dışı Fonlar (Okul Aile Birliği) | 300.000 |
| Diğer (Ulusal ve Uluslararası Hibe Fonları vb.) | 0 |
| TOPLAM | 300.000 |

Kurum Kültürü Analizi

Okulumuzun faaliyet alanlarına ilişkin hizmetler, kurumumuzdaki tüm çalışanlar tarafından iş birliği ve koordinasyon içerisinde yürütülmektedir. Yöneticilerimiz, eğitim faaliyetleri ile ilgili herhangi bir sorun yaşandığında veya bir ihtiyacın projelendirilerek çözülmesi gerektiğinde, sürecin her aşamasında öğretmenlerimizin ve personelimizin görüş ve önerilerine başvurmaktadır. İletişim yöntemleri çoğunlukla yüz yüze toplantı ve bireysel görüşmeler şeklinde olmakla birlikte, resmi yazışma sistemi olan DYS de etkin kullanılmaktadır. Kurumumuzun resmi internet sitesi ve kurumsal elektronik posta adresimiz aktif olarak kullanılmaktadır.

Öğretmenlerimizin her biri, kişisel ve mesleki açıdan farklı yeterliliklere sahiptir. Sunulan hizmetin türüne ve niteliğine göre, kurum içi görevlendirmeler mesleki yeterliliğe göre şekillendirilmektedir. Yöneticiler tarafından, öğretmenlerimize eğitim faaliyetlerinde yeteri kadar serbestlik alanı bırakılmaktadır. Bu durum, öğretmenlerimizin daha verimli olmasını ve kendilerini güvende hissetmelerini sağlamaktadır.

Hizmetlerimiz, tüm paydaşlarımızın erişebileceği şeffaf bir şekilde sunulmaktadır. Öğrenci velilerimizin eğitim faaliyetlerine mümkün olduğu kadar aktif katılımları sağlanmaktadır. Ancak genelde orta düzeyde ve geçici istihdam şeklinde meslek gruplarında hizmet veren velilerimiz çoğunlukta olduğundan, kadın velilerimizin faaliyetlere katılımı daha fazladır. Bu durum, okulumuz tarafından avantaja dönüştürülerek velilerimizin bilgi ve becerilerinden üst düzeyde faydalanabileceğimiz bir organizasyon sistemi oluşturulmuştur.

Personelimiz, İl ve İlçe Milli Eğitim Müdürlüğümüzün düzenlediği hizmet içi eğitim faaliyetlerine eksiksiz katılım sağlamaktadır. Ayrıca sene başı öğretmenler kurul toplantısında personelimizin ihtiyaçları görüşülerek, mesleki yeterliliğin artırılması amacıyla hizmet içi eğitim faaliyetleri talep edilmektedir. Kurumumuzda ortaya çıkan anlık ihtiyaçların giderilmesi için önceden tedbir alınmaktadır. Daha nitelikli ve kapsamlı ihtiyaçların giderilmesi için proje tabanlı sorun çözme yöntemleri kullanılmaktadır.

Okulumuzun 2024-2028 Stratejik Planının hazırlık çalışmaları, çalışma takvimine uygun olarak başlatılmıştır ve sistematik olarak devam ettirilmektedir. Personelimiz, stratejik yönetim süreci hakkında yeterli bilgi birikimine sahiptir. Bu durum stratejik plan hazırlama çalışmalarının sahiplenilmesine ve sağlıklı bir şekilde yürütülmesine olanak sunmaktadır.

G. GZFT (Güçlü, Zayıf, Fırsat, Tehdit) Analizi

1.1. Çevre Analizi (PESTLE)

Çevre analiziyle okul/kurum üzerinde etkili olan veya olabilecek politik, ekonomik, sosyo-kültürel, teknolojik, yasal çevresel dış etkenlerin tespit edilmesi amaçlanır.

Tablo 31. PESTLE Analiz Tablosu

| Politik-Yasal etkenler | Ekonomik etkenler |
|--|--|
| <ul style="list-style-type: none">• Kalkınma Planı ve Orta Vadeli Program• Bakanlık, İl Ve İlçe Stratejik Planları• Yasal Yükümlülükler• Kurul ve Komisyonlar | <ul style="list-style-type: none">• Okulumuz köy içinde bulunmaktadır• Yerleşim yeri küçüktür ve iş kapasitesi düşüktür• Okulumuzun gelirini artıracak bir potansiyel bulunmamaktadır• Kantin açılmamaktadır• Okulun ATM kiralama ya da otopark olarak kullanılması vb potansiyel söz konusu değildir• Okulumuz kapasitesinin üstünde kalabalık olduğu için temizlik giderleri yüksektir• Tasarruf sağlamak için İsrar Avcıları projesi uygulanmaktadır• Okulumuzun kullanılabilir bütçesi Okul Aile Birliği bütçesidir |

| Sosyokültürel etkenler | Teknolojik etkenler |
|--|---|
| <ul style="list-style-type: none"> • Okulumuzun veli profili geniş bir yelpazededir • Ailelerin bilinç seviyesi yüksek ve katılımı fazladır • Bazı aileler sosyo ekonomik olarak oldukça zorlanmaktadır • Okulumuz yüksek göç alan bir bölgededir • Okulumuz yüksek nakil talebi almaktadır • Özel okullardan okulumuza nakil olma talepleri giderek artmaktadır • Devlet okullarının giderek daha fazla tercih edilmesi okulumuzun ilk kayıt taleplerini hızlı ve çok yüksek şekilde artırmaktadır | <ul style="list-style-type: none"> • Okul/kurumun teknoloji kullanımı oldukça iyidir • EBA aktif olarak kullanılmaktadır • Her sınıfta akıllı tahta mevcuttur • Okulumuzun bulunduğu bölgeden dolayı internet erişim problemleri yaşanmaktadır • Personelin ve öğrencilerin teknoloji kullanım kapasiteleri oldukça yüksektir • Personelin ve öğrencilerin sahip olduğu teknolojik araçlar günümüz şartlarına uygundur • Teknoloji alanındaki gelişmeler öğretmenlerimiz ve aileler tarafından takip edilmekte ve uygulanmaktadır • Teknolojinin eğitimde kullanımı oldukça yüksektir |
| Çevresel Etkenler | |
| <ul style="list-style-type: none"> • Okulumuz köyde olduğu için hava kirlenmesinden minimum düzeyde etkilenmektedir • Okulumuz deprem kuşağında bulunmaktadır • Doğal kaynakların korunması için Mavi Yeşil Okullar, Orman Okulu, Erasmus+ projeleri uygulanmaktadır • Çevrede yoğunlukla sokak hayvanları bulunmaktadır | |

Okulumuzun temel istatistiklerinde verilen okul künyesi, çalışan bilgileri, bina bilgileri, teknolojik kaynak bilgileri ve gelir gider bilgileri ile paydaş anketleri sonucunda ortaya çıkan sorun ve gelişime açık alanlar iç ve dış faktör olarak değerlendirilerek GZFT tablosunda belirtilmiştir. Dolayısıyla olguyu belirten istatistikler ile algıyı ölçen anketlerden çıkan sonuçlar tek bir analizde birleştirilmiştir.

İçsel Faktörler

Tablo: 20 Zayıf Yönler

| | |
|--------------------|--|
| Öğrenciler | Öğrencilerin, oyun ihtiyaçlarını karşılayabilecekleri alanların yetersiz olması. Öğrenci sayısının fazla olması |
| Çalışanlar | Eğitim Fakültesi dışında atanan öğretmenlerin bulunması |
| Veliler | Velilerin aşırı korumacı tutumları |
| Bina ve Yerleşke | Okulun fiziki yapısının yetersiz oluşu Sınıfların küçük olması |
| Donanım | İlkokullarda akıllı tahta projesinin gerçekleştirilememesi |
| Bütçe | Kantin geliri dışında bir gelirin olmaması |
| İletişim Süreçleri | Yabancı uyruklu veli ve öğrencilerle yaşanan iletişim sorunları |

Tablo 19 :Güçlü Yönler

| | |
|------------|---|
| Öğrenciler | Öğrencilerin öğretmen ve okul idaresi ile ihtiyaç duyduklarında rahatlıkla konuşabilmeleri , okulun rehberlik servisinden yeterince yararlanabilmeleri, okula ilettikleri önerilerin dikkate alınması, okulda kendilerini güvende hissetmeleri ,kararlar alınırken öğrencilerinde görüşlerinin alınması öğretmenlerin yeniliğe açık ve derslerin işlenirken farklı yöntemleri kullanmaları, öğretmenlerin ders işlerken konuya uygun araç gereç kullanmaları, okulun temizliğinden memnun olmaları, okulda yeterli miktarda sanatsal ve kültürel faaliyet düzenlenmesi ,okulda açılan kurs sayısı ve çeşitliliği, okul bahçesinde kütüphane olması, kış şartlarında okulun iyi ısınması , milli bayramların coşku içinde kutlanması, Çocuk oyunları ve yarışmalarının düzenlenmesi, her yıl okul dergisinin çıkarılması, okul güvenliğinin olması ve kendilerini güvende hissetmeleri. |
|------------|---|

| | |
|--------------------|---|
| Çalışanlar | Kendini geliştiren, gelişime açık ve teknolojiyi kullanan öğretmenlerin olması Genç ve istekli öğretim kadrosunun olması. Çalışanlar arasında işbirliği ve uyumun olması Hizmet içi eğitimlere katılan öğretmen sayısının fazla olması |
| Veliler | Yeniliğe ve iletişime açık veli profilinin olması |
| Bina ve Yerleşke | Okulun merkezi yerde olması |
| Donanım | -Bilgi ve iletişim teknolojilerinin eğitim ve öğretim süreçlerinde etkin bir şekilde kullanılması -Öğretmenlere, sınıflarda teknolojiyi materyal olarak kullanma fırsatının verilmesi, Sınıfların projeksiyon ,ses sistemi , fotokopi makinası , klima gibi araç gereçlerle donatılmış olması |
| Bütçe | Öğrenci velilerinin destek olması konusunda hassas olmaları |
| Yönetim Süreçleri | Yönetim tarafından kurum kültürünün oluşturulmuş olması - Okul kararları alınırken paydaşların görüş ve önerilerinin dikkate alınması |
| İletişim Süreçleri | Kurum içi iletişim kanallarının açık olması |

Kurumun güçlü ve zayıf yönleri donanım, malzeme, çalışan, iş yapma becerisi, kurumsal iletişim gibi çok çeşitli alanlarda kendisinden kaynaklı olan güçlülükleri ve zayıflıkları ifade etmektedir ve ayrımda temel olarak okul müdürü/müdürlüğü kapsamından bakılarak iç faktör ve dış faktör ayrımı yapılmıştır.

Dışsal Faktörler

Tablo 21: Fırsatlar

| | |
|---------------|---|
| Politik | Bakanlığımızın ücretsiz ders kitabı dağıtımını uygulaması Bakanlığımızca, eğitimde öğrenci merkezli ve yapılandırmacı eğitim yaklaşımları ile mesleki eğitimde yeterliğe dayalı modüler eğitim sistemine geçilmesi |
| Ekonomik | Ekonomik durumları iyi olan velilerin destekleri |
| Sosyolojik | Toplum nezdinde eğitimin gereğine; bilinç ve duyarlılığının artması |
| Teknolojik | Eğitim kullanılan araç-gereçlerde ,teknolojik ekipmanlarda ve iletişimde yeni teknolojilerin kullanılması |
| Mevzuat-Yasal | Eğitimde fırsat eşitliğine yönelik alınan tedbirlerin her geçen gün daha artırılması hususundaki çabalar Mevzuatta günün yaklaşım ve ihtiyaçlarına uygun gerçekleştirilen değişimler |
| Ekolojik | -Doğal ortamların eğitim ortamlarını(okul) olumsuz etkilemesine karşı(soğuk-sıcak-yağış-ulaşım vb.) teknoloji ve tedbirlerin gelişmesi - Tüm toplumlarda artan çevre bilinci |

Tablo 22: Tehditler

| | |
|---------------|--|
| Politik | - Eğitim politikalarında çok sık değişiklik yapılması ve eğitim sistemindeki düzenlemelere ilişkin pilot uygulamaların yetersizliği |
| Ekonomik | Velilerin Sosyo-ekonomik düzeylerindeki farklılıklar. -Eğitim ve öğretimde kullanılan cihaz ve makinelerin yüksek teknolojilere sahip olması nedeniyle bakım, onarımlarının pahalı olması dolayısıyla okulların maddi yönden zorlanması - Üretimde kullanılan teknolojiler ve piyasa şartlarındaki değişimler nedeniyle küçük işletmelerin yok olması sonucu ailelerin yaşadığı ekonomik sorunların eğitime yansımaları - Eğitimde kullanılan ders araç, gereçlerine dayalı giderlerin artması nedeniyle ailelerin ve eğitim kurumlarının bu ihtiyaçları karşılamada yetersiz kalması |
| Sosyolojik | Medyanın (tv, internet, magazin, diziler vb.) öğrenciler üzerinde olumsuz etkilerinin olması -İnsanların çocuklarının eğitimine yönelik duyarlılıklarının aynı oranda olmaması |
| Teknolojik | -Sürekli gelişen ve değişen teknolojileri takip etme zorunluluğundan doğan maddi kaynak sorunu -E-ortamdan kaynaklanan (Örneğin; Dönem ve yıl sonu işlemler dolayısı ile gerçekleşen yüklenmelere zaman zaman cevap verememesi) sorunlar |
| Mevzuat-Yasal | -Siyasi ve sendikal grupların atama ve görevlendirmelerde yasal düzenlemeler üzerinde etkili olma isteği -Mevzuatın açık, anlaşılır ve ihtiyaca uygun hazırlanmaması nedeniyle güncelleme ihtiyacının sıklıkla ortaya çıkması |
| Ekolojik | -Yeni nesillerde çevre bilincine karşı duyarsızlık. |

İ.TESPİTLER VE İHTİYAÇLARIN BELİRLENMESİ

Gelişim ve sorun alanları analizi ile GZFT analizi sonucunda ortaya çıkan sonuçların planın geleceğe yönelim bölümü ile ilişkilendirilmesi ve buradan hareketle hedef, gösterge ve eylemlerin belirlenmesi sağlanmaktadır.

Gelişim ve sorun alanları ayırımında eğitim ve öğretim faaliyetlerine ilişkin üç temel tema olan Eğitime Erişim, Eğitimde Kalite ve kurumsal Kapasite kullanılmıştır. Eğitime erişim, öğrencinin eğitim faaliyetine erişmesi ve tamamlamasına ilişkin süreçleri; Eğitimde kalite, öğrencinin akademik başarısı, sosyal ve bilişsel gelişimi ve istihdamı da dâhil olmak üzere eğitim ve öğretim sürecinin hayata hazırlama evresini; Kurumsal kapasite ise kurumsal yapı, kurum kültürü, donanım, bina gibi eğitim ve öğretim sürecine destek mahiyetinde olan kapasiteyi belirtmektedir.

| Eğitime Erişim | Eğitimde Kalite | Kurumsal Kapasite |
|-------------------------------------|---------------------------------------|------------------------------|
| Okullaşma Oranı | Akademik Başarı | Kurumsal İletişim |
| Okula Devam/ Devamsızlık | Sosyal, Kültürel ve Fiziksel Gelişim | Kurumsal Yönetim |
| Okula Uyum, Oryantasyon | Sınıf Tekrarı | Bina ve Yerleşke |
| Özel Eğitime İhtiyaç Duyan Bireyler | İstihdam Edilebilirlik ve Yönlendirme | Donanım |
| Yabancı Öğrenciler | Öğretim Yöntemleri | Temizlik, Hijyen |
| Hayat boyu Öğrenme | Ders araç gereçleri | İş Güvenliği, Okul Güvenliği |
| | | Taşıma ve servis |

Gelişim ve sorun alanlarına ilişkin GZFT analizinden yola çıkılarak saptamalar yapılırken yukarıdaki tabloda yer alan ayırımında belirtilen temel sorun alanlarına dikkat edilmesi gerekmektedir.

Tablo 23: Tespitler ve Sorun Alanlarımız

| 1.TEMA: EĞİTİM VE ÖĞRETİME ERİŞİM | |
|--|---|
| 1 | Okullaşma Oranı / Okul öncesi eğitimde okullaşma oranı. |
| 2 | Okula Devam - Devamsızlık |
| 3 | Okula Uyum / Öğrencilere yönelik oryantasyon faaliyetlerinin yetersizliği. |
| 4 | Özel Eğitime İhtiyaç Duyan Bireyler / Özel eğitime ihtiyaç duyan bireylerin uygun eğitime erişiminin sağlanamaması. |
| 5 | Yabancı Öğrenciler / Özel politika gerektiren grupların eğitime erişimi |

| 2.TEMA: EĞİTİM VE ÖĞRETİMDE KALİTE | |
|---|---|
| 1 | Eğitim öğretim sürecinde sanatsal, sportif ve kültürel faaliyetler Okuma kültürü/ Eğitim öğretim sürecinde sanatsal, sportif ve kültürel faaliyetlerin yetersizliği |
| 2 | Okul sağlığı ve hijyen/okul sağlığı ve hijyen eğitimi verilmemesi |
| 3 | Öğretim Yöntemleri / Öğretmenlere yönelik hizmet içi eğitimler |
| 4 | Teknolojik imkanlar / Eğitimde bilgi ve iletişim teknolojilerinin kullanımı |
| 5 | Rehberlik / Eğitsel, mesleki ve kişisel rehberlik hizmetleri |
| 6 | Üstün yetenekli öğrencilere yönelik eğitim öğretim hizmetleri başta olmak üzere özel eğitim Hayat boyu rehberlik hizmeti/özel eğitime ihtiyacı olan çocuklar |
| 7 | Yabancı dil yeterliliği/ yüksek lisans yapmak isteyen öğretmenlerin yabancı dile takılması |
| 8 | Uluslararası hareketlilik programlarına katılım |

| 3.TEMA: KURUMSAL KAPASİTE | |
|----------------------------------|---|
| 1 | Kurumsal İletişim / Çalışma ortamlarının iletişimi ve iş motivasyonunu sağlayacak biçimde düzenlenmemesi. |
| 2 | Kurumsal İletişim / İç ve dış paydaşları ile etkin ve sürekli iletişim sağlanamaması |
| 3 | Kurumsal Yönetim / Kurumsal aidiyet duygusunun geliştirilmemesi |
| 4 | Bina ve yerleşke / Okul ve kurumların sosyal, kültürel, sanatsal ve sportif faaliyet alanlarının yetersizliği |
| 5 | Kurumsal Yapı / Okullardaki fiziki durumun özel eğitime gereksinim duyan öğrencilere uygunluğu |
| 6 | Kurumsal Yönetim / Çalışanların ödüllendirilmesi |
| 7 | Donanım/Donanım açısından okulların eksik bırakılması |
| 8 | e-güvenlik/ okullarda öğrencilerin telefon kullanımı ve sosyal medya paylaşımları |
| 9 | Donanım / donanım açısından okulların eksik bırakılması |
| 10 | Taşıma ve servis /servis araçlarının denetimi |

3.BÖLÜM GELECEĞE BAKIŞ

Okul Müdürlüğümüzün Misyon, vizyon, temel ilke ve değerlerinin oluşturulması kapsamında öğretmenlerimiz, öğrencilerimiz, velilerimiz, çalışanlarımız ve diğer paydaşlarımızdan alınan görüşler, sonucunda stratejik plan hazırlama ekibi tarafından oluşturulan Misyon, Vizyon, Temel Değerler; Okulumuz üst kurulana sunulmuş ve üst kurul tarafından onaylanmıştır.

A.MİSYON, VİZYON VE TEMEL DEĞERLER

MİSYONUMUZ

Atatürkçü düşüncenin ışığı altında kendisine ve ülkesine sorumlu, gelişimini çağın gelişmişlik düzeyi ile sınırlamayan; düşüncelerini özgürce ifade edebilen , dürüst ,paylaşımçı , kendisine güvenen, mutlu , çevreye duyarlı, barışçı gençler yetiştirmek için bizler, idareci, öğretmen , bir bütün olarak gerekli sevgi ve saygı çerçevesinde, bütün imkansızlıklara rağmen ,öğrencilerimizin öğrenmeleri, bilgili, başarılı, kendine güvenen bireyler olarak yetişmeleri, yirmi birinci yüzyılda çağdaş yaşamın gereklerini yerine getirebilecek becerileri kazanmaları için çalışacağız.

VİZYONUMUZ

Topluma yararlı ,Türkiye Cumhuriyetine sahip çıkan, ahlaklı, yaratıcı ve pozitif düşünen, ve yarattığı değerlerle ülkesini tüm dünyada temsil eden nitelikli bireyler yetiştiren ve çevresinde kabul gören örnek bir eğitim kurumu olmak.

TEMEL DEĞERLERİMİZ

- 1) Atatürk ilke ve inkılaplarına bağlı
- 2) Karşılıklı güven ve dürüstlük
- 3) Sabırlı, hoşgörölü ve kararlılık
- 4) Adaletli performans değerlendirme
- 5) Kendisiyle ve çevresiyle barışık olma
- 6)) Yetkinlik, üretkenlik, ve girişimcilik ruhuna sahip olmak
- 7) Doğa ve çevreyi koruma bilinci
- 8) Sorumluluk duygusu ve kendine güven bilincini kazandırma
- 9) Kültürel ve Sanatsal Duyarlılık ile Sportif Beceri
- 10) Kültür öğelerine bağlılık
- 11) Eğitimde süreklilik anlayışı
- 12) Bireysel farkları dikkate almak
- 13) Sürekli gelişim ve iletişim

B. STRATEJİK AMAÇLAR ,HEDEFLER,PERFORMANS GÖSTERİLERİ VE STRATEJİLER

Amaç 1: . Öğrencilerimizin gelişmiş dünyaya uyum sağlayacak şekilde donanımlı bireyler olabilmesi için eğitim öğretim faaliyetlerinin niteliklerinin artırılması ve öğrencilerin uyum ve devamsızlık sorunlarını gideren etkin bir yönetim yapısı kurulması

Hedef 1: Kayıt bölgemizde yer alan çocukların okullaşma oranları artırılacak ve öğrencilerin uyum ve devamsızlık sorunları da giderilecektir.

Hedef 2: Bilimsel, sosyal, sportif, kültürel, sanatsal ve toplumsal hizmet gibi alanlarda etkinliklere katılım oranı artırılacak ve sürekli öğrenmeye teşvik etmek amacıyla öğrencilere okuma kültürü kazandırılacaktır.

Amaç 2: Eğitim ve öğretim faaliyetlerinin daha nitelikli olarak verilebilmesi için okulumuzun kurumsal kapasitesi güçlendirilecektir.

Hedef 1: Okulumuzdaki eğitimin niteliğinin artırılması amacı ile fiziki kapasitesinin artırılması

Hedef 2: Temel eğitimde okulların niteliğini arttıracak uygulamalara ve çalışmalara yer verilmesi sağlanacaktır.

Tablo 22. Amaç, Hedef, Gösterge ve Stratejilere İlişkin Kart 1

| | | | | | | | | | |
|--|--|-------------------------|-------------|-------------|-------------|-------------|-------------|-----------------------|----------------------|
| Amaç 1 | Öğrencilerimizin gelişmiş dünyaya uyum sağlayacak şekilde donanımlı bireyler olabilmesi için eğitim öğretim faaliyetlerinin niteliklerinin artırılması ve öğrencilerin uyum ve devamsızlık sorunlarını gideren etkin bir yönetim yapısı kurulması | | | | | | | | |
| Hedef 1.1 | Kayıt bölgemizde yer alan çocukların okullaşma oranları artırılacak ve öğrencilerin uyum ve devamsızlık sorunları da giderilecektir. | | | | | | | | |
| Performans Göstergeleri | Hedefe Etkisi | Başlangıç Değeri | 2024 | 2025 | 2026 | 2027 | 2028 | İzleme Sıklığı | Rapor Sıklığı |
| PG 1.1.1 Kayıt bölgesindeki öğrencilerden okula kayıt yaptıranların oranı (%) | %25 | %98 | %99 | %99.1 | %99.2 | %99.3 | %99.4 | 1 Yıl | 5 Yıl |
| PG 1.1.2 İlkokul birinci sınıf öğrencilerinden en az bir yıl okul öncesi eğitim almış olanların oranı (%) | %25 | %96 | %97 | %99 | %99.1 | %99.2 | %99.3 | 1 Yıl | 5 Yıl |
| PG 1.1.3 Okula yeni başlayan öğrencilerden oryantasyon eğitimine katılanların oranı (%) | %25 | %75 | %85 | %90 | %95 | %97 | %98 | 1 Yıl | 5 Yıl |
| PG 1.1.4 Bir eğitim ve öğretim döneminde 20 gün ve üzeri devamsızlık yapan öğrenci oranı (%) | %25 | %0,5 | %0,4 | %0,3 | %0,2,8 | %0,2,7 | %1 | 1 Yıl | 5 Yıl |
| Koordinatör Birim | Okul idaresi | | | | | | | | |
| İş birliği Yapılacak Birimler | Okul öğretmenleri, İlçe MEM, İl MEM | | | | | | | | |
| Riskler | <ul style="list-style-type: none"> • Yurt içi ve yurt dışı göç hareketlerinin nüfus dağılımını olumsuz etkilemesi • Sınıf mevcudunun fazla olmasının çocuğun bütüncül gelişim ihtiyaçlarına cevap vermeyi güçleştirmesi | | | | | | | | |
| Stratejiler | <ul style="list-style-type: none"> • Kayıt bölgesinde yer alan öğrencilerin tespiti çalışması yapılacaktır. • Devamsızlık yapan öğrencilerin tespiti ve erken uyarı sistemi için çalışmalar yapılacaktır. • Devamsızlık yapan öğrencilerin velileri ile özel aylık toplantı ve görüşmeler yapılacaktır. | | | | | | | | |
| Maliyet Tahmini | 0 TL | | | | | | | | |
| Tespitler | <ul style="list-style-type: none"> • Nüfus hareketleri ve doğa kaynaklı afetler sonucunda derslik ihtiyacının oluşması • Özel öğretim kurumlarına devam eden öğrenci oranının OECD ortalamasının altında kalması | | | | | | | | |
| İhtiyaçlar | <ul style="list-style-type: none"> • Okul/kurum standartlarının gelişmeler doğrultusunda yeniden yapılandırılması. | | | | | | | | |

Tablo 23. Amaç, Hedef, Gösterge ve Stratejilere İlişkin Kart 2

| | | | | | | | | | |
|---|--|-------------------------|-------------|-------------|-------------|-------------|-------------|-----------------------|----------------------|
| Amaç 1 | Öğrencilerimizin gelişmiş dünyaya uyum sağlayacak şekilde donanımlı bireyler olabilmesi için eğitim öğretim faaliyetlerinin niteliklerinin artırılması öğrencilerin uyum ve devamsızlık sorunlarını gideren etkin bir yönetim yapısı kurulması | | | | | | | | |
| Hedef 1.2 | Bilimsel, sosyal, sportif, kültürel, sanatsal ve toplumsal hizmet gibi alanlarda etkinliklere katılım oranı artırılacak ve sürekli öğrenmeye teşvik etmek amacıyla öğrencilere okuma kültürü kazandırılacaktır. | | | | | | | | |
| Performans Göstergeleri | Hedefe Etkisi | Başlangıç Değeri | 2024 | 2025 | 2026 | 2027 | 2028 | İzleme Sıklığı | Rapor Sıklığı |
| PG 1.2.1 Öğrencilerin yabancı dil dersi yılsonu başarı puanı ortalaması | %25 | 75 | 80 | 85 | 88 | 90 | 95 | 1 Yıl | 5 Yıl |
| PG 1.2.2 Bir eğitim ve öğretim döneminde bilimsel, kültürel, sanatsal ve sportif alanlarda en az bir faaliyete katılan öğrenci oranı (%) | %25 | %90 | %95 | %98 | %98 | %97 | %99 | 1 Yıl | 5 Yıl |
| PG 1.2.3 Öğrencilerin yılsonu başarı puanı ortalamaları | %25 | 85,72 | 87 | 88 | 88 | 89 | 90 | 1 Yıl | 5 Yıl |
| PG 1.2.4 Öğrenci başına okunan kitap sayısı | %25 | 20 | 30 | 35 | 40 | 45 | 45 | 1 Yıl | 5 Yıl |
| Koordinatör Birim | Okul idaresi | | | | | | | | |
| İş birliği Yapılacak Birimler | Okul öğretmenleri, İlçe MEM, İl MEM | | | | | | | | |
| Riskler | <ul style="list-style-type: none"> • Öğrencilerin dil öğrenmeye karşı ön yargılı davranarak olumsuz tutum göstermeleri • Mali ihtiyaçların teminindeki kaynak yetersizliği • Dezavantajlı bölgelerde sosyal etkinliklerin uygulanmasına yönelik zorluklar | | | | | | | | |

| | |
|------------------------|--|
| Stratejiler | <ul style="list-style-type: none"> •Bireylerin en az bir yabancı dili iyi derecede öğrenmesinin önemi ve yabancı dil eğitimine erken yaşlarda başlamanın yabancı dil öğrenmedeki avantajları ile ilgili farkındalık artırmaya yönelik çalışmalar yapılacaktır •Sosyal Faaliyetlerin artırılmasına yönelik çalışmalar yapılacak. •Sınıflar arası çeşitli sportif karşılaşmalar yapılması planlanacak. •Kitap okuma saati her hafta düzenlenecek ve her ay en çok kitap okuyan öğrenci ödüllendirilecek •Öğrencilerin yetenekleri doğrultusunda ürün vermelerinde özendirici çalışmalar yapılması |
| Maliyet Tahmini | 0 TL |
| Tespitler | <ul style="list-style-type: none"> • Hedef yaş grubundaki öğrencilerin yeni bir dilin seslerini ve yapısını öğrenme becerisinin daha yüksek olması • Erken yaşlarda verilen yabancı dil eğitiminin öğrencilerin motivasyon ve özgüvenini artırması • Öğrencilerin öğrenme etkinliklerini destekleyecek, yenilikçi ve yaratıcı düşünme becerilerini geliştirecek fırsatların yetersiz olması • Ailelerin akademik kaygı sebebiyle öğrencileri sosyal ve kültürel etkinliklere daha az göndermeleri • Okulların, çevrelerinde bulunan ve öğrencilerin gelişimlerine katkı sunabilecek kurum ve kuruluşlarla yeterince etkileşim içinde olmaması |
| İhtiyaçlar | <ul style="list-style-type: none"> • Öğrencilerin yabancı dil eğitimine destek olacak materyal, içerik ve platform desteğinin sağlanması • İlgili kurum ve kuruluşlarla iş birliğinin artırılması • Öğrencilerin sosyal, sportif, kültürel açıdan fırsat eşitliği temelinde desteklenme ihtiyacı • Öğrencileri sosyal, sportif, kültürel faaliyetlere yönlendirecek teşvik mekanizmalarının güçlendirilmesi • Okul bahçelerinde ve diğer eğitim ortamlarında geleneksel oyun alanı ihtiyacı |

Tablo 24. Amaç, Hedef, Gösterge ve Stratejilere İlişkin Kart 3

| | | | | | | | | | |
|--|--|-------------------------|-------------|-------------|-------------|-------------|-------------|-----------------------|----------------------|
| Amaç 2 | Okulumuzun fiziki kapasitesinin artırılması | | | | | | | | |
| Hedef 2.1 | Eğitim ve öğretim faaliyetlerinin daha nitelikli olarak verilebilmesi için okulumuzun kurumsal kapasitesi güçlendirilecektir. | | | | | | | | |
| Performans Göstergeleri | Hedefe Etkisi | Başlangıç Değeri | 2024 | 2025 | 2026 | 2027 | 2028 | İzleme Sıklığı | Rapor Sıklığı |
| PG 2.1.1 Öğretmenlerimizle ve velilerimiz ile gerçekleştirilen istişare toplantı sayısı | %30 | 3 | 4 | 5 | 6 | 7 | 8 | 1 Yıl | 5 Yıl |
| PG 2.1.2 Okulun kütüphanesinin faydalanan öğrenci sayısı | %40 | %70 | %75 | %80 | %85 | %90 | %95 | 1 Yıl | 5 Yıl |
| PG 2.1.3 Başarı belgesi bulunan personel sayısı | %30 | 1 | 2 | 3 | 4 | 5 | 6 | 1 Yıl | 5 Yıl |
| Koordinatör Birim | Okul idaresi | | | | | | | | |
| İş birliği Yapılacak Birimler | Okul öğretmenleri, İlçe MEM, İl MEM | | | | | | | | |
| Riskler | Bodrum'un ekonomik şartlar açısından memurlar tarafından tercih edilmemesi Okul mevcudunun giderek hızla artması | | | | | | | | |
| Stratejiler | <ul style="list-style-type: none"> Kayıt bölgesinde yer alan öğrencilerin tespiti çalışması yapılacaktır. Devamsızlık yapan öğrencilerin tespiti ve erken uyarı sistemi için çalışmalar yapılacaktır. Devamsızlık yapan öğrencilerin velileri ile özel aylık toplantı ve görüşmeler yapılacaktır. | | | | | | | | |
| Maliyet Tahmini | 0 TL | | | | | | | | |
| Tespitler | <ul style="list-style-type: none"> Okul kütüphanesi sık kullanılmaktadır. Ücretli öğretmenlerimizin meslek grubu öğretmenliktir. | | | | | | | | |
| İhtiyaçlar | <ul style="list-style-type: none"> Kütüphane kullanma sistemi. Norm kadroların kadrolu öğretmenle doldurulması. Veli iş birliği. | | | | | | | | |

Tablo 25. Amaç, Hedef, Gösterge ve Stratejilere İlişkin Kart 4

| | | | | | | | | | | |
|---|--|-------------------------|-------------|-------------|-------------|-------------|-------------|-----------------------|----------------------|--|
| Amaç 2 | Okulumuzun fiziki kapasitesinin artırılması | | | | | | | | | |
| Hedef 2.2 | Temel eğitimde okulların niteliğini arttıracak uygulamalara ve çalışmalara yer verilmesi sağlanacaktır. | | | | | | | | | |
| Performans Göstergeleri | Hedefe Etkisi | Başlangıç Değeri | 2024 | 2025 | 2026 | 2027 | 2028 | İzleme Sıklığı | Rapor Sıklığı | |
| PG 2.2.1 İyileştirilen Fiziki Mekan Sayısı | %100 | 1 | 2 | 3 | 4 | 5 | 6 | 1 Yıl | 5 Yıl | |
| Koordinatör Birim | Okul idaresi | | | | | | | | | |
| İş birliği Yapılacak Birimler | Bodrum İlçe Milli Eğitim Müdürlüğü, Sivil Toplum Kuruluşları ve Hayırseverler | | | | | | | | | |
| Riskler | Gerekli mali kaynağın temin edilememesi | | | | | | | | | |
| Stratejiler | <ul style="list-style-type: none"> Fiziki mekânların (derslikler, spor salonu, kütüphaneler, atölyeler vb.) iyileştirilmesi için kamu idareleri,belediyeler ve işverenlerle iş birlikleri yapılacaktır. | | | | | | | | | |
| Maliyet Tahmini | 30000 TL | | | | | | | | | |
| Tespitler | <ul style="list-style-type: none"> Okulun fiziki imkanlarının yeterli olmaması | | | | | | | | | |
| İhtiyaçlar | <ul style="list-style-type: none"> Okulun bölümlerinin onarım ve gelişimlerinin yapılması | | | | | | | | | |

D. MALİYETLENDİRME

Tahmini Kaynaklar Analizinden yararlanılarak kurumumuzun 5 yıllık hedeflerine ulaşılabilmesi için planlanan faaliyetlerin Tahmini Maliyet Analizi yapılmıştır.

Tablo 24 Tahmini Maliyetler (TL)

| Amaç ve Hedef No | 2024 | 2025 | 2026 | 2027 | 2028 | Toplam Maliyet |
|------------------|----------|----------|----------|----------|----------|----------------|
| Amaç 1 | 0 ₺ | 0 ₺ | 0 ₺ | 0 ₺ | 0 ₺ | 0 ₺ |
| Hedef 1.1 | 0 ₺ | 0 ₺ | 0 ₺ | 0 ₺ | 0 ₺ | 0 ₺ |
| Hedef 1.2 | 0 ₺ | 0 ₺ | 0 ₺ | 0 ₺ | 0 ₺ | 0 ₺ |
| Amaç 2 | 30.000 ₺ | 42.600 ₺ | 58.362 ₺ | 77.038 ₺ | 97.838 ₺ | 305.838 ₺ |
| Hedef 2.1 | 0 ₺ | 0 ₺ | 0 ₺ | 0 ₺ | 0 ₺ | 0 ₺ |
| Hedef 2.2 | 30.000 ₺ | 42.600 ₺ | 58.362 ₺ | 77.038 ₺ | 97.838 ₺ | 305.838 ₺ |
| Toplam Maliyet | 30.000 ₺ | 42.600 ₺ | 58.362 ₺ | 77.038 ₺ | 97.838 ₺ | 305.838 ₺ |

E. İZLEME VE DEĞERLENDİRME

Müdürlüğümüzün 2024-2028 Stratejik Planı İzleme ve Değerlendirme sürecini ifade eden İzleme ve Değerlendirme Modeli hazırlanmıştır. Okulumuzun Stratejik Plan İzleme-Değerlendirme çalışmaları eğitim-öğretim yılı çalışma takvimi de dikkate alınarak 6 aylık ve 1 yıllık sürelerde gerçekleştirilecektir. 6 aylık sürelerde Okul Müdürüne rapor hazırlanacak ve değerlendirme toplantısı düzenlenecektir. İzleme-değerlendirme raporu, istenildiğinde İlçe Milli Eğitim Müdürlüğüne gönderilecektir.

Şekil 3 İzleme ve Değerlendirme Süreci



EKLER: ZEYYAT MANDALINCI İLKOKULU 2024-2028 STRATEJİK PLANLAMA KURUL VE EKİP LİSTESİ

Tablo 24 :Strateji Geliştirme Kurulu

| SIRA | ADI SOYADI | GÖREVİ | KURULDAKİ GÖREVİ |
|------|------------------|--------------------------------------|------------------|
| 1 | Uğur KONDAY | OKUL MÜDÜRÜ | BAŞKAN |
| 2 | Abdulkadir PELİT | MÜDÜR YARDIMCISI | ÜYE |
| 3 | HALE EŞKİN | ÖĞRETMEN | ÜYE |
| 4 | Kadriye MAZI | OKUL AİLE BİRL.BAŞKANI | ÜYE |
| 5 | Tuna MEŞECİ | OKUL AİLE BİRLİĞİ YÖNETİM KURULU ÜYE | ÜYE |

Tablo 25: Strateji Plan Hazırlama Ekibi

| SIRA | ADI SOYADI | GÖREVİ | KURULDAKİ GÖREVİ |
|------|-------------------|------------------|------------------|
| 1 | Abdulkadir PELİT | MÜDÜR YARDIMCISI | BAŞKAN |
| 2 | AYŞEN KILIÇARSLAN | ÖĞRETMEN | ÜYE |
| 3 | ÖZLEM DAĞAŞAN | ÖĞRETMEN | ÜYE |
| 4 | Kadriye MAZI | GÖNÜLLÜ VELİ | ÜYE |
| 5 | Tuna MEŞECİ | GÖNÜLLÜ VELİ | ÜYE |

